



2015 - 2019
STRATEJİK
GELİŞİM PLANI



T.C.
BAYINDIR
KAYMAKAMLIĞI
BAYINDIR
MESLEKİ EĞİTİM MERKEZİ
MÜDÜRLÜĞÜ

İZMİR 2015





*Ufka görmek yeterli değildir.
Ufkun ötesini de görebilmek önemlidir.
M. Kemal ATATÜRK*

Gençliğe Hitabe



Ey Türk gençliği! Birinci vazifen, Türk istiklâlini, Türk Cumhuriyetini, âlelebet muhafaza ve müdafî etmektir.

Mevcudiyetini ve istikbalini yegâne temel budur. Bu temel, senin en kıymetli hazinedir. İstikbale dâim, seni bu hazineden mahrum etmek isteyenlere karşı ve her bir tehdidini oluşturan her güç, istiklâl ve Cumhuriyet'i müdafî mecburiyetine düşersen, vazifeye atılmak için, içinde bulunacağın vaziyetin imkân ve şeraitini düşünmeyeceksin! Bu imkân ve şerait, çok nazimsal bir mahiyette tezahür edebilir. İstiklâl ve Cumhuriyetine kastedecek düşmanlar, bütün dünyada emsali görülmemiş bir galibiyetin nimetini olubürler. Cebren ve hile ile aziz vatani bütün kaleleri zaptedilmiş, bütün tesisleri ele geçirilmiş, bütün orduları dağıtılmış ve memleketin her köşesi bîhâfif işgal edilmiş olabilir. Bütün bu şeraitten dâimâ emin ve dâimâ vahim olmak üzere, memleketin dâhilinde, âkıldan sahip olanlar gâlet ve dalâlet ve hattâ hıyanet içinde bulunabilirler. Hatta bu âkıldan sahip olan, şahsi menfaatlerini, müstevlînin siyasi emelleriyle tevhit edebilirler. Millet, fikir il zannet içinde lamp ve bilâp düşünüş olabilir.

Ey Türk istikbalını esvîdli işte, bu ahval ve şerait içinde dâim vazifen, Türk istiklâl ve Cumhuriyetini kurtarmaktır! Muhtaç olduğun kudret, dimadındanaki asil kârdır mevcuttur!

Genç Mustafa Kemal ATATÜRK
20 Ekim 1927

İstiklal Marşı



Korkma, sönmez bu şafaklarda yüzen al sancak,
Sönmeden yurdumun üstünde tüten en son ocak.
O benim milletimin yıldızıdır parlayacak,
O benimdir, o benim milletiminindir asla!

Çünki kurtulmuş, çözülmüş ey seni bilâf
Kudretim elime her güç... ne bu şiddet, ne zulüm!
Sen olursun dökülen kanlarımızın son kulu,
Büklüde, İstiklâl'i yapın milletimin istiklâl.

Ber coşuklar tavrıyla bir yurdun, bir vatanın
Bunlar için lütufta nice varacaklar! Şüphesiz
Kâhraman selâhat, beşinci çığır, isyanın
Tartışın dâhilin, eğilimlere sığınan, hayranın.

Çarın illâhı seninle çok zâhir olma;
Benim senin için göğümün gölge sordukları var
İhtisâs, terkâni! Nâzî böyle bir min bölgü,
"Medeniyet!" dediğin tek deyişimimimim!

Milâdîye, yurdumun âkıllıkla sığınan olan,
Aper et gücümün şevkim bu hâfızın a olan
Değersizdir senin vîdettüğü güler halkın,
Kim bilir, belki yasa, belki yaradıcı da yârin.

Başta yerken 'toprak' direcek geçecek, üstü
Dünya istiklâli buluruz kâhraman yatan
İçer çekil öğünün, içinde, yarınlar, istan
Verme; düşünün istan da bu emnet vatan

Kim bu emnet vatanın sığınan olma ki kâhraman
İhtisâsî istiklâlî topun sığınan, sığınan
Çünki, dâimâ, bütün vatan istan da İstiklâl
Bâhusus tek vatanımız İstiklâlî İstiklâl

Dâimâ seninle İstiklâl, güler azıcık çocuk
Değersizdir mi İstiklâlî güler istiklâlî olan
Bu emnet İstiklâlî güler İstiklâl
İstiklâl yurdumun üstünde benim istiklâl.

O zaman vatan ile bir vatan eder -söz- İstiklâl
Ber coşuklar, İstiklâl İstiklâl İstiklâl İstiklâl
Bütün İstiklâl İstiklâl İstiklâl İstiklâl İstiklâl
O zaman yurdumun üstünde benim İstiklâl

O zaman vatan ile bir vatan eder -söz- İstiklâl
Ber coşuklar, İstiklâl İstiklâl İstiklâl İstiklâl
Bütün İstiklâl İstiklâl İstiklâl İstiklâl İstiklâl
O zaman yurdumun üstünde benim İstiklâl

Mehmet Akif Ersoy

ÖNSÖZ

Hızlı küreselleşme süreci içerisinde artan teknolojik değişimler ve yenilikler ile uluslararası pazardan pay alma yarışları, ülkelerin insan kaynaklarını geliştirmesine neden olmuştur. Çağımızdaki teknolojik gelişmeler kas gücü yerine beyin gücünün önemini ortaya çıkarmış, bilgiye ulaşan, bilgiyi yorumlayıp kullanabilen ve teknolojik gelişmelere açık olan eğitilmiş insan gereksinimini ön plâna çıkarmıştır.

Günümüzde demokratik ve katılımcı yönetim anlayışının önemi daha çok anlaşılmaya başlanmıştır. Yönetim biliminde “Amaçlara Göre Yönetim” anlayışından hareketle “Stratejik Planlama” çalışmaları işlerlik kazanmıştır. Bu yöntemle demokratik katılım ortamı sağlanarak ortak amaçlar, hedefler, stratejiler tespit edilerek, gerçekleştirilmektedir. Burada en büyük görev kurumun yönetim kadrosuna düşmektedir.

İşgücü planlamasının, özellikle eğitim-istihdam ilişkisi konusunda planlama yapılması kaçınılmazdır. Sanayinin ihtiyaç duyduğu işgücünün yetiştirilmesi büyük önem arz etmektedir. Yerel fırsatlar dikkatle ele alınmalı, kaynak israfına sebebiyet verilmemelidir.

Tek bir insanımızın dahi, işgücü piyasası dışında kalmadan, ekonomiye katkı sağlayan bireyler haline gelmesini sağlamak hepimizin görevidir.

5018 sayılı Kamu Mali Yönetimi ve Kontrol Kanunu, Kamu İdarelerinde Stratejik Planlamaya İlişkin Usul ve Esaslar Hakkında Yönetmelikte kamu idarelerince hazırlanacak stratejik planların genel çerçevesini belirlemek amacıyla “Kamu İdareleri İçin Stratejik Planlama Kılavuzu” hazırlanmış ve kurumumuz stratejik planına ışık tutmuştur.

Avni Yavuz ERALTUĞ
Merkez Müdürü

2.12 SORUN/GELİŞİM ALANLARI İÇİNDEKİLER

KONULAR	Sayfa
GİRİŞ	2-5
ÖNSÖZ	6
BRİFİNG TABLOSU	9
BÖLÜM 1 - STRATEJİK PLANLAMA SÜRECİ	
1.1 STRATEJİK PLANLAMA SÜRECİ	10
1.2. STRATEJİK PLANIN AMACI	10
1.3. STRATEJİK PLANIN KAPSAMI	11
1.4. STRATEJİK PLAN ÜST KURULU	11
1.5. STRATEJİK PLANLAMA EKİBİ	11
1.6. STRATEJİK PLAN MODELİ	11
BÖLÜM 2 - DURUM ANALİZİ	
2.1. TARİHİ GELİŞİM	12
2.2. GEÇMİŞ YILLARDA GÖREV YAPAN MÜDÜRLER	13
2.3. YASAL YÜKÜMLÜLÜKLER (MEVZUAT ANALİZİ)	13-14
2.4. FAALİYET ALANLARI ÜRÜN VE HİZMETLER	15-17
2.5. ÇIRAKLIK, KALFALIK, USTALIK EĞİTİMLERİ	17-21
2.6. PAYDAŞ ANALİZİ	22-26
2.6.5. İÇ PAYDAŞ ANALİZİ	26-28
2.6.7.5. DIŞ PAYDAŞ ANALİZİ	28-29
2.7. KURUM İÇİ ANALİZ	30
2.7.1. MERKEZİN ÖRGÜT YAPISI	31
2.7.1.1. GÖREV DAĞILIMI	30-33
2.7.1.2. KURUL VE KOMİSYONLAR	33-34

2.7.2. MERKEZİN İNSAN KAYNAKLARI	35-40
2.7.3. MERKEZİN TEKNOLOJİK DÜZEYİ	41
2.7.4. MERKEZİN FİZİKİ ALT YAPISI	41-42
2.7.5. MERKEZİN MALİ YAPISI	42
2.7.6. MERKEZİN İSTATİSTİKİ VERİLERİ	43
2.8. ÇEVRE ANALİZİ	44-45
2.9. ÜST POLİTİKA BELGELERİ	45
2.10.. GZFT (SWOT) ANALİZİ	46-50
2.11. TOWS MATRİSİ	50-54
2.12. SORUN/GELİŞİM ALANLARI	55-56
2.13. SP PLAN MİMARİSİ	56
BÖLÜM 3 - GELECEĞE YÖNELİM	
3.1.1. MİSYONUMUZ	57
3.1.2. VİZYONUMUZ	57
3.1.3. TEMEL DEĞERLERİMİZ	58
3.1.4. İLKELERİMİZ	59
3.2.1 TEMA-1 EĞİTİM VE ÖĞRETİME ERİŞİM	60-61
3.2.2 TEMA-2 EĞİTİM VE ÖĞRETİMDE KALİTE	61-62
3.2.3 TEMA-3 KURUMSAL KAPASİTE GELİŞTİRME	63-64
3.3. MALİYETLENDİRME/BÜTÇELEME	65
3.3.1. MALİYET TABLOSU	65
3.3.2. KAYNAK TABLOSU	65
BÖLÜM 4 - İZLEME VE DEĞERLENDİRME	
4.1. PERFORMANS HAZIRLAMA, UYGULAMA, İZLEME VE DEĞERLENDİRME ESASLARI	66
4.2. PERFORMANS HAZIRLAMA, UYGULAMA, İZLEME VE DEĞERLENDİRME SÜRECİ	67

Tablo 1 :Brifing Tablosu

İLİ:	İZMİR	İLÇESİ:	BAYINDIR	
MERKEZİMİZİN ADI:	MESLEKİ EĞİTİM MERKEZİ			
MERKEZİMİZE İLİŞKİN GENEL BİLGİLER		PERSONEL İLE İLGİLİ BİLGİLER		
Merkez Adresi: Cami Mah. Kazım Paşa Cad. No:28 Bayındır 35840 İZMİR		KURUMDA ÇALIŞAN PERSONEL SAYISI	Sayıları	
			Erkek	Kadın
Merkez Telefonu	232 581 24 40	Yönetici	3	0
Faks	232 581 24 40	Sınıf öğretmeni	0	0
Elektronik Posta Adresi	270170@meb.k12.tr	Branş Öğretmeni	4	1
Web sayfa adresi	http://bayindirmesem.meb.k12.tr	Rehber Öğretmen	0	0
Öğretim Şekli	Normal	Memur	0	0
	(X)			
Merkezimizin Hizmete Giriş Tarihi	13.03.1992	Yardımcı Personel	1	0
Kurum Kodu	270170	Toplam	8	1
MERKEZ VE BİNA DONANIM BİLGİLERİ				
Toplam Derslik Sayısı	3	Kütüphane	Var ()	Yok (X)
Kullanılan Derslik Sayısı	3	Çok Amaçlı Salon	Var ()	Yok (X)
İdari Oda Sayısı	2	Çok Amaçlı Saha	Var ()	Yok (X)
İşlik Sayısı	1			
Bilişim Atölyesi Sayısı	1			
Öğretmenler Odası Sayısı	1			
Elektrik Atölyesi Sayısı	1			

BİRİNCİ BÖLÜM

STRATEJİK PLANLAMA SÜRECİ

1.1. Stratejik Planlama Süreci

21.yüzyılda kurumlar, küreselleşme, hızlı teknolojik gelişme, yeni oluşan pazarlar, insanların ihtiyaçlarının ve beklentilerinin değişmesi sonucunda ortaya çıkan değişim ve sürekli olarak artan rekabet ortamı karşısında, eskisinden daha stratejik düşünmekte ve stratejik planlama yapma, stratejik kararlar alma faaliyetlerine daha fazla önem vermek zorunda kalmaktadırlar (Bayraktar ve Yıldız, 2007). Tüm örgütler uzun vadede varlıklarını devam ettirebilmek ve gelişmek için makro ve mikro çevreleriyle fonksiyonel bir bağ kurmalıdırlar. Bir örgüt, iç kaynak ve kabiliyetlerini kullanarak dış çevreye adapte olmak için çevresel koşulları doğru anlamalıdır. Stratejik planlama yaklaşımı bu noktada örgütlere temel prensipler sağlamaktadır (Gürer, 2006). Stratejik planlama, bir örgütte görev almakta olan her kademedeki kişinin katılımını ve örgüt yöneticisinin tam desteğini içeren sonuç almaya yönelik çabaların bütünüdür. Bu anlamda paydaşların gereksinim ve beklentileri, paydaşlar ve politika yapıcıların örgütün misyonu, hedefleri ve performans ölçümünün belirlenmesinde etkin rol oynamasını ifade eder (Küçüksüleymanoğlu, 2008). Yönetim biliminde özellikle firmaların ya da şirketlerin rakiplerine karşı izleyeceği stratejiler, önce “Stratejik Planlama”, ilerleyen yıllarda ise “Stratejik Yönetim” adı verilen bir disiplinin doğmasına neden olmuştur. Günümüzde Stratejik Yönetim, yönetim biliminde çok önemli araştırma alanlarından birini oluşturmaktadır (Aktan, 2008: 1). Stratejik planlama olmaksızın örgütlerin sürdürülebilir rekabet üstünlüğü sağlaması söz konusu değildir. Stratejik planlama bir seferlik yapılan bir plan türü olmamakla birlikte, planlama süreci işletme içi ve dışı tüm paydaşların katılımını zorunlu kılan bir süreçtir. Stratejik planlama geleceğin belirsizliklerini minimize etmek ve sürdürülebilir rekabet üstünlüğü sağlamak açısından oldukça önemlidir.

1.2. Stratejik Planın Amacı

Bu stratejik plan dokümanı, Merkezimizin güçlü ve zayıf yönleri ile dış çevredeki fırsat ve tehditler göz önünde bulundurularak, eğitim alanında ortaya konan kalite standartlarına ulaşmak üzere yeni stratejiler geliştirmeyi ve bu stratejileri temel alan etkinlik ve hedeflerin belirlenmesini amaçlamaktadır.

- 1- Bayındır Mesleki Eğitim Merkezi olarak iş ve hizmet alanlarının gereksinimlerini tespit ederek teknik insan gücünü tam donanımlı olarak yetiştirmek.
- 2- Çevre-Okul-Sanayi işbirliğini kurup geliştirerek, Eğitim ve Öğretimin ihtiyaçlarını belirlemek.
- 3- Mesleki Eğitimi iş ve hizmet hayatının gerektirdiği koşullarda geliştirmek.
- 4- 3308 sayılı “ Mesleki ve Teknik Eğitim ” kanunu esaslarına dayalı beceri eğitimini gerçekleştirmede öğrencilere öncülük ve rehberlik etmek.

1.3. Stratejik Planın Kapsamı

Bu stratejik plan dokümanı Bayındır Mesleki Eğitim Merkezinin 2015–2019 yıllarına dönük stratejik amaçlarını, hedeflerini ve performans göstergelerini kapsamaktadır.

1.4. Stratejik Plan Üst Kurulu

Tablo 2 :SP Üst Kurul Tablosu

SIRA NO	ADI SOYADI	GÖREVİ
1	Avni Yavuz ERALTUĞ	MERKEZ MÜDÜRÜ
2	Sezgin EREN	MÜDÜR YARDIMCISI
3	Şükrü BAYSAL	ÖĞRETMEN
4	Hasan ATÇIOĞLU	MERKEZ AİLE BİRLİĞİ BAŞKANI
5	Emin SOYÇAM	MERKEZ AİLE BİRLİĞİ YÖNETİM KURULU ÜYESİ

1.5. Stratejik Planlama Ekibi

Tablo 3:SP Ekibi Tablosu

SIRA NO	ADI SOYADI	GÖREVİ
1	Ercan UYSAL	MÜDÜR YARDIMCISI (ÜST KURUL ÜYESİ OLMAYACAK)
2	Tuncer PORTAKAL	ÖĞRETMEN
3	Esra ÖZKANLI	ÖĞRETMEN
4	Celal KOCAİRİ	ÖĞRETMEN
5	Ali UĞURLU	ÖĞRETMEN
6	Salih KARAHAN	HİZMETLİ
7	Nuri DURGUN	USTA ÖĞRETİCİ

1.6. Stratejik Plan Modeli

Okulumuz stratejik planın hazırlanmasında tüm tarafların görüş ve önerileri ile eğitim önceliklerinin plana yansıtılabilmesi için geniş katılım sağlayacak bir model benimsenmiştir.

Okulumuz Stratejik Plan'ı temel yapısı, Bakanlığımız/İlimiz ve İlçemiz Stratejik Planlama Üst Kurulu tarafından kabul edilen İlimiz Vizyonu doğrultusunda eğitimin üç ana

bölümü (erişim, kalite, kapasite), üç tema, üç amaç ve altı hedef ile paydaşların görüş ve önerilerini baz alır nitelikte oluşturulmuştur.

İKİNCİ BÖLÜM

DURUM ANALİZİ

2.1. Tarihi Gelişim

Merkezimiz çırak, kalfa ve ustaların kurumlarda yapılan teorik eğitim ile işletmelerde yapılan pratik eğitimin bütünlüğü içerisinde bireyleri bir mesleğe hazırlayan, mesleklerinde gelişmelerine olanak sağlayan ve belgeye götüren eğitimi kapsar.

Hayat Boyu Öğrenme Genel Müdürlüğüne bağlı olarak 18 meslek dalında çırak öğrencilere haftada 1 gün Merkezde teorik eğitim 5 gün işletmelerde pratik eğitim verilmektedir. Ayrıca kalfalara mesai saatleri dışında Ustalık Eğitimi kursu açılarak Ustalık eğitimi imkanı sağlanmış olup, ustalık yeterliliğine sahip olmuş kişilere de Usta Öğreticilik İş pedagojisi kurslarında formasyon eğitimi verilmektedir.

Merkezimiz 13 Mart 1992 yılında Kurucu Müdür Yılmaz ŞENDURAN tarafından kurularak 1992 – 1993 Öğretim yılında Türk Hava Kurumu İş Merkezinde kiralık olarak tutulan dersanelerde 6 Öğretmen, 1 Memur, 1 Hizmetli kadrosu ile eğitime başlamış olup aynı yılın ikinci döneminde Atatürk İlköğretim Okulu'nun ek binasına taşınarak eğitim ve öğretime devam etmiş 1994 – 1995 öğretim yılında ise Endüstri Meslek Lisesi Binasının 3. katında tahsis edilen 1 idare odası ve 2 derslikle faaliyetine devam etmiştir.

Merkezimiz 29. 06. 2001 tarihinde 4702 Sayılı Mesleki Eğitim Kanun değişikliği ile BAYINDIR MESLEKİ EĞİTİM MERKEZİ" adını almıştır. Merkezimiz faaliyetlerini halen 2012 – 2013 Eğitim öğretim yılından itibaren Bayındır Mesleki Eğitim Merkezi olarak, Cami Mah. Kazımpaşa Cad. No:28 BAYINDIR/İZMİR adresinde sürdürmektedir.

Merkezimizde 2014-2015 ders yılı itibariyle eğitimi yapılan meslekler;

Tablo 4 :Meslek Alan/Dal Tablosu

Sıra No	ALANLAR	DALLAR
1	Ahşap Teknolojisi	Ahşap Doğrama İmalatı
2	Döşemecilik	Oto Döşemeciliği
3	Elektrik Elektronik Teknolojisi	Bobinaj
4		Elektrik Tesisatları ve Pano Montörlüğü
5		Elektrikli Ev Aletleri Teknik Servisi
6	Güzellik ve Saç Bakım Hizmetleri	Erkek Berberliği
7		Kuaförlük
8	Makine Teknolojisi	Bilgisayarlı Makine İmalatı (CNC)
9	Metal Teknolojisi	Çelik Konstrüksiyon
10	Motorlu Araçlar Teknolojisi	Motosiklet Tamirciliği
11		Otomotiv Elektrikçiliği

12		Otomotiv Gövdeciliği
13		Otomotiv Mekanikerliği
14	Pazarlama ve Perekende	Satış Elemanlığı
15	Yiyecek İçecek Hizmetleri	Aşçılık
16		Et ve Et Ürünleri İşlemeciliği
17		Pastacılık, Tatlıcılık, Şekerlemecilik
18		Fırıncılık

2.2. Geçmiş Yıllarda Görev Yapan Merkez Müdürleri

Tablo 5 :Önceki Müdürler Tablosu

Sıra	Adı – Soyadı	Görev Yılları
1	İsmail ÖZ	1992 – 1997
2	Şahin SUCUBAŞI(Vekaleten)	1997 – 1999
3	Süleyman ÜSTÜN(Vekaleten)	1999 – 2003
4	Ekrem BAYSAL(Vekaleten)	2003 – 2007
5	Ercan UYSAL (Vekaleten)	2007 – 2010
6	Abidin MARTOĞLU	2010 - 2014

2.3. Yasal Yükümlülükler (Mevzuat Analizi)

Merkez Müdürlüğümüz mevcut mevzuatın gerektirdiği şekilde çalışmalarına devam etmekte ve üzerine düşen görevleri hizmet verdiği ve aldığı paydaşları ile işbirliği içinde yürütmektedir.

Tablo 6 :Mevzuat Tablosu

Birim Adı	Yasal Yükümlülük (Faaliyet – Görev)	Dayanak (Kanun, Yönetmelik, Genelge adı ve no'su)
Milli Eğitim Bakanlığı	Çıraklık ve Kalfalık Eğitimi ve Kalfalık Belgesi.	• 3308 Sayılı Mesleki Eğitimi Kanunu
		• 4702 Sayılı Mesleki Eğitimi Kanunu(26.maddesi)
		• Mesleki Eğitim Yönetmeliği
		• 3308 Sayılı Mesleki Eğitim Kanunu
Milli Eğitim Bakanlığı	Ustalık Eğitimi ve Ustalık Belgesi	• 3308 Sayılı Mesleki Eğitimi Kanunu

		<ul style="list-style-type: none"> • 4702 Sayılı Mesleki Eğitimi Kanunu (27. Ve 129.maddesi) • Mesleki Eğitim Yönetmeliği
Milli Eğitim Bakanlığı	Usta Öğreticilik, İş Pedagojisi Eğitimi ve Usta Öğreticilik Belgesi	<ul style="list-style-type: none"> • 3308 Sayılı Mesleki Eğitimi Kanunu • 4702 Sayılı Mesleki Eğitimi Kanunu • Mesleki Eğitim Yönetmeliği
M.S.B	Çırakların Askerlik Tecil İşlemleri	<ul style="list-style-type: none"> • 1111 Sayılı Askerlik Kanununun 35/C maddesi.
S.G.K	Çırakların Sigorta İşlemleri	<ul style="list-style-type: none"> • 506 Sayılı Sosyal Sigortalar Kanunu • 5510 Sayılı Sosyal Güvenlik Kanunu • 3308 Sayılı Mesleki Eğitimi Kanunu • 4702 Sayılı Mesleki Eğitimi Kanunu (211-220. Maddeleri) • Mesleki Eğitim Yönetmeliği
Maliye Bakanlığı	İşyeri Açma Belgesi	<ul style="list-style-type: none"> • 3308 Sayılı Mesleki Eğitimi Kanunu • 4702 Sayılı Mesleki Eğitimi Kanunu • Mesleki Eğitim Yönetmeliği
Milli Eğitim Bakanlığı	Meslek Kurslarının Açılması	<ul style="list-style-type: none"> • 3308 Sayılı Mesleki Eğitimi Kanunu • 4702 Sayılı Mesleki Eğitimi Kanunu (28.,71.maddesi) • Mesleki Eğitim Yönetmeliği
Milli Eğitim Bakanlığı	Denklik İşlemlerinin Takibi	<ul style="list-style-type: none"> • 3308 Sayılı Mesleki Eğitimi Kanunu • 4702 Sayılı Mesleki Eğitimi Kanunu (229-245. Maddeleri) • Mesleki Eğitim Yönetmeliği

2.4. Faaliyet Alanları, Ürün/Hizmetler

Bayındır Mesleki Eğitim Merkezi Müdürlüğü'nün faaliyet alanları ve sunmuş olduğu hizmetler aşağıdaki başlıklarda toplanmıştır.

Tablo 7 :Faaliyet Alanları Tablosu

FAALİYET ALANI 1: EĞİTİM	
Ürün / Hizmet	Görev / Faaliyet / Çalışma
1.1. Rehberlik Hizmetleri	Meslek Tanıtım Çalışmaları
	Yönlendirme Çalışmaları
	Mesleki ve Teknik Geziler
	Öğrenci Meclisi Faaliyetleri
	Medya Okuryazarlığı Çalışmaları
	Bağımlılık ve Şiddetin Önlenmesi Faaliyetleri
	Veli Bilgilendirme ve Farkındalık Çalışmaları
1.2. Sosyal ve Kültürel Etkinlikler	Belirli Gün ve Hafta Kutlamaları
	Şiir ve Kompozisyon Yarışmaları
	Turistik Geziler
	Avrupa Birliği Destekli Proje Gezileri
1.3. Spor Etkinlikleri	Satranç Turnuvası
	Masa Tenisi Karşılaşmaları
1.4. Mesleki ve Teknik Eğitim	Çırak Öğrencilerin Eğitimi
	Kalfalık Sınavları
	Ustalık Kursları
	Usta Öğreticilik Kursları
	İşletmelerde Meslek Eğitimi
	Tam Gün Tam Yıl Kursları
FAALİYET ALANI 2: ÖĞRETİM	
Ürün / Hizmet	Görev / Faaliyet / Çalışma
2.1.Öğrenci Kayıtları	Çırak Öğrenci Kayıt-Nakil İşleri

	Kalfaların Kayıt-Nakil İşlemleri
	Usta Öğretici Kayıt-Nakil İşlemleri
2.2. Teorik Öğretim	Çırak Öğrencilerin Ortak Kültürel Dersleri
	Çırak Öğrencilerin Meslek Dersleri
	Ustalık Kursları
	Usta Öğreticilik Kursları
	Tam Gün Tam Yıl Kursları
FAALİYET ALANI 3:YÖNETİM İŞLERİ	
Ürün / Hizmet	Görev / Faaliyet / Çalışma
3.1. Öğrenci İşleri	Çırak Öğrenci Sigorta İşlemleri
	Çırak Öğrenci Devam-Devamsızlık
	Çırak Öğrenci Disiplin ve Ödül İşlemleri
	Çırak Öğrenci Askerlik Tecil İşlemleri
	Çırak Öğrenci Açık Lise İşlemleri
3.1. Öğrenci İşleri	Çırak Öğrenci Sınıf Geçme İşlemleri
	Çırak Öğrencilerin İş Kazası Bildirimleri
3.2.Denklik ve Belgelendirme	Denklik İşlemleri
	Kalfalık Belgesi İşlemleri
	Ustalık Belgesi İşlemleri
	Usta Öğreticilik Belgesi İşlemleri
	İşyeri Açma Belgesi İşlemleri
3.3. Öğretmen İşleri Hizmeti	Özlük İşlemleri
	Hizmetiçi Eğitim İşlemleri
	Ders Dağıtım İşlemleri
3.4.Personel İşleri Hizmeti	Özlük İşlemleri
	Hizmetiçi Eğitim İşlemleri
FAALİYET ALANI 4: DESTEK HİZMETLERİ	

Ürün / Hizmet	Görev / Faaliyet / Çalışma
4.1.Eğitim Ortalarının Hazırlanması	Derslikler
	İşlik
	Bilişim Atölyesi
	Öğretmenler Odası

2.5. ÇIRAKLIK, KALFALIK VE USTALIK EĞİTİMLERİ

2.5.1.Çıraklık Dönemi Eğitimleri

Zorunlu temel eğitimi tamamladıktan sonra, gerçek iş ortamında fiilen çalışmak suretiyle meslek öğrenmek isteyen her yaş grubundaki vatandaşlarımızın teorik ve pratik mesleki eğitimlerinin bir programa göre yapılmasını sağlayarak, onların ülkenin ihtiyaç duyduğu becerili iş gücü haline getirmek, çıraklık eğitiminin temel amacıdır.

2.5.2. Kalfalık Dönemi Eğitimleri:

İsteyen kalfalar için kapsam ve süresi Bakanlığımızca belirlenen programlar doğrultusunda ustalık eğitimi kursları düzenlenmektedir. Bu eğitim çalışma saatleri dışında ve merkezimiz tarafından hazırlanacak ve valilikçe onaylanacak çalışma takvimine göre düzenlenir.

Bir meslek dalında ustalık eğitimine kaydedilen kalfa sayısının sınıf oluşturacak kadar olmaması veya ustalık eğitimini çeşitli imkansızlıklar nedeniyle yapamaması durumunda, eğitime alınamayan kalfalarımızın kayıtları, ilçe mesleki eğitim kurulu tarafından yapılacak planlama doğrultusunda eğitim ve ulaşım açısından en yakın Mesleki Eğitim Merkezine nakledilir. Ustalık eğitimine kayıt yaptıranların ustalık sınavına girebilmeleri için kalfalık belgesinin düzenlendiği tarihten sonra, mesleklerinde 2(iki) yıl çalıştıklarını belgelendirmeleri ve ustalık eğitimi kursunu başarı ile tamamlamaları gerekir.

Ustalık eğitimi kurslarına kayıt yaptıramayan kalfaların ustalık sınavlarına girebilmeleri için meslekleri ile ilgili işlerde en az 5 yıl süreyle çalışmış olduklarını sosyal güvenlik kuruluşlarından alacakları hizmet belgesiyle belgelendirmeleri gerekir. Meslek kuruluşlarına kayıtlı iş yerlerinde çırak olarak çalışıp kalfa olanlar, aynı iş yerinde en az bir yıl kalfa olarak çalışmak zorundadır.

2.5.3. Ustaların Eğitimi

İşyerinde, sanatını çıraklara öğretmekle görevli ustaların katıldığı eğitimidir. Bu eğitimi görmeyen iş yeri sahibi veya ustaların yanlarında veya işyerinde çırak çalışmalarını mümkün değildir.(3308 sayılı Kanununun 31.maddesi).Bu eğitimle çırak yetiştirme sorumluluğunu üstlenen ustaların sanatını başkasına iyi bir şekilde öğretme yöntem ve tekniklerini öğrenmeleri hedeflenmektedir. Bu amaçla hazırlanmış olan "İş Pedagojisi Kurs Programı" 40 saat sürelidir.

2.5.4.3308 syM.E.K. Göre Çıracılık Eğitimi Kapsamındaki Meslekler

Tablo 8 :Meslekler Tablosu

Mesleki Dal İsimleri	Mesleki Alan İsimleri	Ortaokul Mezunu Çıracılık Süresi	Lise Mezunu Çıracılık Süresi	Ustalık Eğitimi	Kapsama Alınma Tarihleri
Ağ İşletmenliği	Bilişim Teknolojileri	3	1,5	2	12.09.2010
Ahşap Doğrama İmalatı	Ahşap Teknolojisi	3	1,5	2	30.07.1990
Ahşap Doğrama ve Kaplamacılığı	İnşaat Teknolojisi	3	1,5	2	01.08.2006
Ahşap İskelet İmalatı	Ahşap Teknolojisi	2	1	2	01.03.2006
Ahşap Üst Yüzey İşlemleri	Ahşap Teknolojisi	2	1	2	06.01.1998
Ahşap Süsleme	Ahşap Teknolojisi	2	1	2	06.01.1998
Anahtarçılık ve Çilingirlik	Makine Teknolojisi	2	1	2	04.07.2002
Avizecilik	Metal Teknolojisi	3	1,5	2	23.07.2002
Aşçılık	Yiyecek İçecek Hizmetleri	3	1,5	2	26.01.1995
Alçı Model Kalıp	Seramik ve Cam Teknolojisi	3	1,5	2	06.01.1998
Ayakkabı Modelistliği	Ayakkabı ve Saraciyeye Teknolojisi	3	1,5	2	12.09.2010
Ayakkabı, Deri ve Yan Ür. Satış Elm.	Pazarlama ve Perakende	2	1	2	23.07.2000
Ayakkabı Üretimi	Ayakkabı ve Saraciyeye Teknolojisi	3	1,5	2	06.01.1998
Barmenlik	Yiyecek İçecek Hizmetleri	2	1	2	29.06.2006
Baskı	Matbaa	2	1	2	06.01.1998
Baskı Öncesi	Matbaa	3	1,5	2	06.01.1998
Baskı Sonrası	Matbaa	3	1,5	2	06.01.1998
Betonarme Dem, Kal. ve Çatıcılık	İnşaat Teknolojisi	3	1,5	2	26.01.1995
Bilgisayar Destekli Makine Res.	Makine Teknolojisi	3	1,5	2	01.08.2006
Bilgisayarlı Makıml İşlemleri (CNC)	Makine Teknolojisi	3	1,5	2	06.01.1998
Bilg. Dest. Endüstriyel Modelleme	Makine Teknolojisi	3	1,5	2	06.01.1998
Bilgisayar Teknik Servisi	Bilişim Teknolojileri	3	1,5	2	06.01.1998
Bobinaj	Elektrik-Elektronik Teknolojisi	3	1,5	2	16.01.1997
Büro Makineleri Teknik Servisi	Elektrik-Elektronik Teknolojisi	3	1,5	2	06.01.1998
Cam Şekillendirme	Seramik ve Cam Tekn	3	1,5	2	06.01.1998
Cam Ürün Üretimi	Seramik ve Cam Teknolojisi	3	1,5	2	06.01.1998
Cilt Bakımı ve Güzellik	Güzellik ve Saç Bakım Hizmetleri	3	1,5	2	23.07.2000
Çinicilik	Seramik ve Cam Tekn	3	1,5	2	06.01.1998

Mesleki Dal İsimleri	Mesleki Alan İsimleri	Ortaokul Mezunu Çıracılık Süresi	Lise Mezunu Çıracılık Süresi	Ustalık Eğitimi	Kapsama Alınma Tarihleri
Çay Üretimi ve İşle	Gıda Teknolojisi	3	1,5	2	13.08.2010
Çocuk Giyim Modelistliği	Giyim Üretimi Teknolojisi	3	1,5	2	06.01.1998
Çelik Gemi Yapımı	Gemi Yapımı	3	1,5	2	01.08.2006
Çelik Yapı Teknik Ressamlığı	İnşaat Teknolojisi	3	1,5	2	12.09.2010
Çelik Konstrüksiyon	Metal Teknolojisi	3	1,5	2	02.10.1988
Çiçek Düzenlemecil	Bahçecilik	3	1,5	2	06.01.1998
Dekoratif Ev Tekstili	El Sanatları Teknolojisi	3	1,5	2	13.08.2010
Dekoratif El Sanatları	El Sanatları Teknolojisi	3	1,5	2	12.09.2010
Deri Giyim	Giyim Üretimi Teknolojisi	3	1,5	2	06.01.1998
Deri İşleme	Kimya Teknolojisi	2	1	2	26.01.1995
Enjektör Ayarlılığı	Motorlu Araçlar Tekn	2	1	2	06.01.1998
Döküm	Metalurji Teknolojisi	3	1,5	2	06.01.1998
Dış Mekan Bitkileri Yetiştiriciliği	Bahçecilik	3	1,5	2	13.08.2010
El Dokumacılığı	El Sanatları Teknoloji	3	1,5	2	06.01.1998
Endüstriyel Doku	Tekstil Teknolojisi	3	1,5	2	06.01.1998
Endüstriyel Örne	Tekstil Teknolojisi	3	1,5	2	06.01.1998
El ve Makine Nakış	El Sanatları Teknolojisi	3	1,5	2	13.08.2010
Elektrik Tesisatları ve Pano Mont.	Elektrik-Elektronik Teknolojisi	3	1,5	2	02.10.1988
Elektrikli Ev Aletleri Teknik Servisi	Elektrik-Elektronik Teknolojisi	3	1,5	2	16.01.1993
Elektro Mekanik Taşıyıcı Bak.Onarım	Elektrik-Elektronik Teknolojisi	3	1,5	2	06.01.1998
Endüstriyel Kalıp	Makine Teknolojisi	3	1,5	2	06.01.1998
Endüstriyel Bakım Onarım	Elektrik-Elektronik Teknolojisi	3	1,5	2	06.01.1998
Erkek Berberliği	Güzellik ve Saç Bakım Hizmetleri	3	1,5	2	02.10.1988
Erkek Giyim Modelistliği	Giyim Üretimi Teknolojisi	3	1,5	2	06.01.1998
Erkek Terziliği	Giyim Üretimi Teknolojisi	3	1,5	2	02.10.1988
Et ve Et Ürünleri İşlemeciliği	Yiyecek İçecek Hizmetleri	2	1	2	06.01.1998
Flekso Baskı	Matbaa	3	1,5	2	12.09.2010
Fırıncılık	Yiyecek İçecek Hizmetleri	2	1	2	30.07.1990
Fotoğrafçılık	Fotoğrafçılık	2	1	2	06.01.1998
Elamanlığı	Pazarlama ve Peraken	2	1	2	23.07.2000
Görüntü ve Ses Sistemleri	Elektrik-Elektronik Teknolojisi	3	1,5	2	26.01.1995
Gemi Ressamlığı	Gemi Yapımı (Deniz Araçları Yapımı)	3	1,5	2	12.09.2010
Gemi Boru Donatımı	Yapımı)	3	1,5	2	12.09.2010
Güvenlik Sistemleri	Elektrik-Elektronik Teknolojisi	3	1,5	2	01.08.2006
Haberleşme Sistemleri	Elektrik-Elektronik Teknolojisi	3	1,5	2	06.01.1998
Halı Desinatörlüğü	El Sanatları Teknoloji	3	1,5	2	12.09.2010
Harita ve Kadastro	İnşaat Teknolojisi	3	1,5	2	01.08.2006
Hububat İşleme	Gıda Teknolojisi	3	1,5	2	13.08.2010
Hazır Giyim Model Makineciliği	Giyim Üretimi Teknolojisi	3	1,5	2	06.01.1998
Isıtma ve Doğalgaz İç Tesisatı	Tesisat Teknolojisi ve İklimlendirme	3	1,5	2	26.01.1995
Isıl İşlem	Metal Teknolojisi	3	1,5	2	02.10.1988
Isıtma ve Gaz Yakıcı Cihazlar (Servis)	Tesisat Teknolojisi ve İklimlendirme	3	1,5	2	26.01.1995
Isıtma ve Sıhhi Tesisat	Tesisat Teknolojisi ve İklim	3	1,5	2	26.01.1995

Mesleki Dal İsimleri	Mesleki Alan İsimleri	Ortaokul Mezunu Çıracılık Süresi	Lise Mezunu Çıracılık Süresi	Ustalık Eğitimi	Kapsama Alınma Tarihleri
Meyve Yetiştiriciliği	Bahçecilik	3	1,5	2	13.08.2010
Meyve ve Sebze Satış Elemanlığı	Pazarlama ve Perakende	2	1	2	23.07.2000
Mobilya Döşemecili	Döşemecilik	3	1,5	2	26.01.1995
Mobilya İmalatı	Ahşap Teknolojisi	3	1,5	2	26.01.1995
Mobilya Satış Elemanlığı	Pazarlama ve Perake	2	1	2	23.07.2000
Anarımcılığı	Motorlu Araçlar Tekn	2	1	2	01.03.2006
Motosiklet Tamirciliği	Motorlu Araçlar Tekn	2	1	2	06.01.1998
Ofset Baskı	Matbaa	3	1,5	2	12.09.2010
Operasyon Elemanı	Konaklama ve Seyahat Hizmetleri	2	1	2	12.09.2010
Oto Döşemeciliği	Döşemecilik	2	1	2	10.01.1997
Oto Yedek Parça Satış Elemanlığı	Pazarlama ve Perakende	2	1	2	23.07.2000
Otomasyon Sistemleri	Elektrik-Elektronik Teknolojisi	3	1,5	2	06.01.1998
Otomotiv Motor Yenilestirmeciliği	Motorlu Araçlar Teknolojisi	2	1	2	06.01.1998
Otomotiv Boyacılığı	Motorlu Araçlar Tekn	3	1,5	2	30.07.1990
Otomotiv Elektrikçiliği	Motorlu Araçlar Teknolojisi	2	1	2	30.07.1990
Otomotiv Gövdeciliği	Motorlu Araçlar Tekn	3	1,5	2	26.01.1995
Otomotiv Elektromekanikerliği	Motorlu Araçlar Tekn	3	1,5	2	29.06.2006
Otomotiv Mekanikerliği	Motorlu Araçlar Teknolojisi	2	1	2	02.10.1988
Ön Büro Elemanı	Konaklama ve Seyahat Hizmetleri	2	1	2	06.01.1998
Ön Düzen Ayarlılığı ve Lastikçilik	Motorlu Araçlar Teknolojisi	2	1	2	06.01.1998
Pastacılık, Tatlıcılık ve Şekerlemecilik	Yiyecek İçecek Hizmetleri	3	1,5	2	30.07.1990
Peyzaj	Bahçecilik	3	1,5	2	13.08.2010
Plastik İşleme	Plastik Teknolojisi	3	1,5	2	06.01.1998
Plastik Kalıp	Plastik Teknolojisi	3	1,5	2	12.09.2010
PVC Doğrama İmalat ve Montajcılığı	İnşaat Teknolojisi	3	1,5	2	23.07.2000
Reklam Tabelacılığı	Reklam Tabelacılığı	2	1	2	06.01.1998
Rezervasyon Elemanı	Konaklama ve Seyahat Hizmetleri	2	1	2	12.09.2010
Restorasyon	İnşaat Teknolojisi	3	1,5	2	01.08.2006
Araçlar Satış Elemanlığı	Pazarlama ve Perakende	2	1	2	23.07.2000
Saat Tamirciliği	Makine Teknoloji	2	1	2	06.01.1998
Sac İşleri	Metal Teknolojisi	3	1,5	2	02.10.1988
Servis Elemanlığı	Yiyecek İçecek Hizmetleri	2	1	2	06.01.1998
Sanayi Nakışçılığı	El Sanatları Tekno	3	1,5	2	13.08.2010
Statik Yapı Teknik Ressamlığı	İnşaat Teknolojisi	3	1,5	2	01.08.2006
Serbest Seramik Şekillendirme	Seramik ve Cam Teknolojisi	3	1,5	2	06.01.1998
Serigrafi ve Tampon Baskı	Matbaa	3	1,5	2	12.09.2010
Sır Üstü Dekorlama	Seramik ve Cam Tek	3	1,5	2	06.01.1998
Sigortacılık	Pazarlama ve Pera	2	1	2	12.09.2010
Sebze Yetiştiriciliği	Bahçecilik	3	1,5	2	13.08.2010
Sebze ve Meyve İşleme	Gıda Teknolojisi	3	1,5	2	13.08.2010
Saraciye Üretimi	Ayakkabı ve Saraciye Teknoloji	2	1	2	06.01.1998
Saraciye Modelistliği	Ayakkabı ve Saraciye Tekno	2	1	2	12.09.2010

Mesleki Dal İsimleri	Mesleki Alan İsimleri	Ortaokul Mezunu Çıracılık Süresi	Lise Mezunu Çıracılık Süresi	Ustalık Eğitimi	Kapsama Alınma Tarihleri
Sanayi Makineleri Satış Elamanlığı	Pazarlama ve Perakende	2	1	2	23.07.2000
Su ve Deniz Ürünleri Satış Elamanlığı	Pazarlama ve Perakende	2	1	2	23.07.2000
Soğutma ve İklimlendirme	Soğutma ve İklimlendirme	3	1,5	2	06.01.1998
Süt İşleme Elamanlığı	Gıda Teknolojisi	3	1,5	2	23.07.2000
Tekne ve Yat Yapımı	Pazarlama ve Pera	2	1	2	23.07.2000
İşlemeciliği	Gemi Yapımı	3	1,5	2	06.01.1998
Tifdruk Baskı	Kuyumculuk Tekn	3	1,5	2	06.01.1998
Tekstil Laborantılığı	Matbaa	3	1,5	2	12.09.2010
Tekstil Laborantılığı	Tekstil Teknolojisi	3	1,5	2	12.09.2010
Terbiye Teknolojileri	Tekstil Teknolojisi	3	1,5	2	01.08.2006
Tarım Ürünleri Satış Elemanlığı	Pazarlama ve Perakende	2	1	2	23.07.2000
Tornada Form Şekillendirme	Seramik ve Cam Teknolojisi	3	1,5	2	12.09.2010
Tarım (Ziraat) Alet ve Makineleri Bakım ve Onarımcılığı	Metal Teknolojisi	2	1	2	06.01.1998
Tıbbi Araçlar ve Malzeme Satış Elama	Pazarlama ve Perakende	2	1	2	23.07.2000
Tezyinat	Seramik ve Cam Teknolojisi	3	1,5	2	12.09.2010
Vitrin Kuyumculuğu	Kuyumculuk Tekn	2	1	2	06.01.1998
Vitray	Seramik ve Cam Teknolojisi	3	1,5	2	12.09.2010
Veri Tabanı Programcılığı	Bilişim Teknolojileri	3	1,5	2	12.09.2010
Web Programcılığı	Bilişim Teknolojile	3	1,5	2	12.09.2010
Yapı Dekorasyoncu	İnşaat Teknolojisi	3	1,5	2	06.01.1998
Yapı Duvarcılığı	İnşaat Teknolojisi	3	1,5	2	26.01.1995
Yapı, Zemin ve Beton Laboratuvarcılığı	İnşaat Teknolojisi	3	1,5	2	12.09.2010
Yüksek Gerilim Sistemleri	Elektrik-Elektroni Teknolojisi	3	1,5	2	01.08.2006
Yapı Yalıtımcılığı	İnşaat Teknolojisi	3	1,5	2	12.09.2010
Yapı Yüzey Kaplamacılığı	İnşaat Teknolojisi	3	1,5	2	06.01.1998
Zeytin İşleme	Gıda Teknolojisi	3	1,5	2	13.08.2010

2.6. Paydaş Analizi

Bayındır Mesleki Eğitim Merkezi Stratejik Planlama Ekibi olarak planımızın hazırlanması aşamasında katılımcı bir yapı oluşturmak için ilgili tarafların görüşlerinin alınması ve plana dahil edilmesi gerekli görülmüş ve bu amaçla paydaş analizi çalışması yapılmıştır.

Ekibimiz tarafından iç ve dış paydaşlar belirlenmiş, bunların önceliklerinin tespiti yapılmıştır.

Paydaş görüş ve beklentileri SWOT (GZFT) Analizi Formu, Çalışan Memnuniyeti Anketi, Öğrenci Memnuniyeti Anketi, Veli Anketi Formu kullanılmaktadır. Aynı zamanda öğretmenler kurulu toplantıları, Zümre toplantıları gibi toplantılarla görüş ve beklentiler tutanakla tespit edilmekte merkezimiz bünyesinde değerlendirilmektedir.

Paydaş Analizi ve Sınıflamasında Kullanılan Kavramlara İlişkin Açıklamalar:

Paydaş: Kurumun gerçekleştirdiği faaliyetlerden etkilenen taraflardır. Paydaşlar şu başlıklarda ele alınmaktadır.

Lider: Kurumda herhangi bir kademede görev alan çalışanlar içerisinde liderlik özellikleri olan kişilerdir.

Çalışan: Kurum çalışanlarıdır.

Yararlanıcı: Ürün, hizmet veya süreçten etkilenen veya satın alıp kullanan herkeştir. İki çeşit yararlanıcı vardır. Dış yararlanıcılar; hizmet veren kuruma mensup olmayan, ancak ürün/hizmetten yararlanan veya ondan etkilenenlerdir. İç yararlanıcılar; kurumda çalışanlardır.

Temel Ortak: Kurumun faaliyetlerini gerçekleştirmek üzere kendi seçimine bağlı olmaksızın zorunlu olarak kurulmuş olan ortaklıklardır. (yapısal bağlılık gibi)

Stratejik Ortak: Kurumun faaliyetlerini gerçekleştirmek üzere kendi seçimi üzerine kurduğu ortaklıklardır.

Tedarikçi: Kurumun faaliyetlerini gerçekleştiren ihtiyaç duyduğu kaynakları temineden kurum/kuruluşlardır.

Ürün/Hizmet: Herhangi bir hizmet/üretim sürecinin çıktısıdır.

2.6.1 Paydaş Listesi **değiştir**

Tablo 9: Paydaş Önceliklendirme Matrisi

Paydaş	Lider	Çalışanlar	Hizmet Alan	Temel Ortak	Stratejik Ortak	Tedarikçi
Milli Eğitim Bakanlığı	√			√		√
Valilik	√			√		√
Kaymakamlıklar	√			√		√
Milli Eğitim Müdürlüğü Bağlı Bölümler	√			√		√
Öğretmenler		√	√			
Öğrenci			√			
Veliler			√			
Aile Birlikleri		√	√			
Genel İdari Personel		√	√			
Sivil Toplum Örgütleri					√	
Sanayi Kuruluşları					√	
Basın Yayın Kurumları					√	
Yerel Yönetimler						√
Hayırseverler						√

Not: √: Tamamı O: Bir Kısmı

2.6.2 Paydaş Önceliklendirme Matrisi

Tablo 10: Paydaş Önceliklendirme Matrisi

Sıra No	Paydaş Adı	İç Paydaş	Dış Paydaş	Hizmet Alan	Neden Paydaş ?	Önceliği
1	Milli Eğitim Bakanlığı		√		Bağlı Bulduğumuz	1
2	Valilik		√		Bağlı Bulduğumuz	2
3	Kaymakamlıklar		√		Bağlı Bulduğumuz	2
4	Milli Eğitim Müdürlüğü Bağlı Bölümler		√		Bağlı Bulduğumuz	1
5	Öğretmenler			√	Hizmet Alan	1
6	Öğrenci	√		√	Hizmet Alan	1
7	Veliler	√		√	Hizmet Alan	1
8	Aile Birlikleri	√		√	Hizmet Alan	1
9	Genel İdari Personel	√		√	Hizmet Alan	1
10	Sivil Toplum Örgütleri		√		İş Birliği yapılan	3
11	Sanayi Kuruluşları		√		İş Birliği yapılan	3
12	Basın Yayın Kurumları		√		İş Birliği yapılan	3
13	Yerel Yönetimler		√		İş Birliği yapılan	3
14	Hayırseverler		√		İş Birliği yapılan	3
15	Bölge Halkı		√	√	Sosyal Çevre	3

Not: √: Tamamı O: Bir Kısmı

2.6.3. Paydaş Önem / Etki Matrisi

Tablo 11: Paydaş Önem / Etki Matrisi

Önemli Paydaşlar	Paydaşın Merkezimize Etkisi		Taleplerine Verilen Önem	
	Zayıf İzle	Güçlü Bilgilendir	Önemsiz Çıkarlarını Gözet Çalışmalara dâhil et	Önemli Birlikte çalış
Milli Eğitim Bakanlığı		√		√
Valilik		√		√
Kaymakamlıklar		√		√
Milli Eğitim Müdürlüğü Bağlı Bölümler		√		√
Öğretmenler		√		√
Öğrenci		√		√
Veliler		√		√
Aile Birlikleri		√		√
Genel İdari Personel		√		√
Sivil Toplum Örgütleri	√			√
Sanayi Kuruluşları	√			√
Basın Yayın Kurumları	√			√
Yerel Yönetimler		√		√
Bölge Halkı		√		√
Hayırseverler	√			√

Not: √: Tamamı O: Bir Kısmı

2.6.4 Yararlanıcı Ürün/Hizmet Matrisi

Tablo 12: Yararlanıcı Ürün/Hizmet Matrisi

Ürün/Hizmet	Paydaş	Çırak Öğrenci kayıt, kabul ve devam işleri	Çırak Öğrenci başarısının değerlendirilmesi	Çırak, Kalfa, Usta ve Usta öğretici Sınav işleri	Çırak, Kalfa, Usta ve Usta öğretici belge işleri	Çırak öğrenci belgesi düzenleme işleri	Personel işleri	Çırak Öğrenci disiplin işlemleri	Çırak Öğrenci sağlığı ve güvenliği	Merkez çevre ilişkileri	Rehberlik	Mezunlar (Öğrenci)	Eğitim hizmetleri	Öğretim hizmetleri	Toplum hizmetleri	Sosyal, kültürel etkinlikler	
Öğretmenler			√	√	√			√	√		√	√	√	√	√	√	√
Öğrenciler	√	√	√	√	√	√		√	√		√	√	√	√	√	√	√
Veli	√	√	√	√				√	√		√		√	√	√	√	√
Usta öğretici	√	√						√	√		√	√	√		√	√	√
Yardımcı Personel							√		√		√		√	√			
Merkez Aile Birlikleri										√					√	√	√

√: Tamamı O: Bir kısmı

2.6.5. İÇ PAYDAŞLARLA İLETİŞİM VE İŞBİRLİĞİ ÇALIŞMALARI

Merkezimizin Stratejik Planına (2014-2019) Gelişim Yönetim Ekibi(OGYE) tarafından, çalışma ve yol haritası belirlendikten taslak oluşturularak başlanmıştır.

Stratejik Planlama Çalışmaları kapsamında Merkezimizde “Stratejik Planlama Çalışma Ekibi” kurulmuştur. Önceden hazırlanan anket formlarında yer alan sorular katılımcılara yöneltilmiş ve elde edilen veriler birleştirilerek paydaş görüşleri oluşturulmuştur. Bu bilgilendirme ve değerlendirme toplantılarında yapılan anketler ve hedef kitleye yöneltilen sorularla mevcut durum ile ilgili veriler toplanmıştır.

Stratejik planlama konusunda İlçe Formatörü tarafından gerçekleştirilen seminerle, stratejik plandan sorumlu müdür yardımcısı bilgilendirilmiştir. Stratejik plandan sorumlu müdür yardımcısı okulumuz öğretmenlerine bilgi vererek bir paydaş katılımı sağlanmıştır.

2.6.5.1. İç Paydaşların Merkezimiz Hakkındaki Görüşleri

2.6.5.1.1. Kurumun Olumlu Yönleri

1. Merkezimiz kadrosunun tecrübeli olması
2. Merkezimizin teknolojik alt yapısı yerindedir.
3. Yapılan toplantı ve rehberlik çalışmaları yerindedir.
4. Sosyal faaliyet olarak , teknik ve kültürel gezilere, merkez içinden ve dışından önem verilmekte ve yüksek katılım sağlanmaktadır.
5. Çıracak öğrencileri geleceğe hazırlayabilecek branşlarında deneyimli , tecrübeli ve sanayi ortamını bilen kadroya sahip olunması.
6. Merkezimizde huzurlu bir çalışma ortamı bulunması ve personelin otokontrol sisteminin bireysel ve kurumsal olarak çalışması.
7. Personelin saygı ve sevgi içinde çalışmalarına devam ediyor olması.
8. Merkez idaresinin diğer kurumlar, sivil toplum kuruluşları ile iletişimleri olumludur ve merkezimizdeğer katmaktadır.
9. Mesleki Eğitim Merkezinin çarşı merkezinde olması nedeniyle ulaşımın rahat olması çevre ile ilişkilere olumlu bir katkı sağlamaktadır.

2.6.5.1.2. Kurumun Geliştirilmesi Gereken Yönleri

1. Merkez idaresi ve öğretmenlerin, Usta, Usta öğretici ve veliler ile olan iletişimlerinin daha ileriye taşınması
2. Öğrencilerimizin derslere devamlarının mutlaka sağlanması, takip altına alınması,
3. Merkez kurum kültürünü geliştirici yemek, toplantı, kermes, gezilerin düzenlenme sayısının arttırılması,
4. Veli mesaj sisteminin kullanımı,
5. Mezunlarımızın takibinin daha dikkatli yapılarak iletişimin geliştirilmesi,

2.6.5.1.3 Kurumdan Beklentiler

1. Kurumdan memnuniyet üst düzeydedir.
2. Bireysel rehberlik çalışmalarına önem verilmelidir.
3. Kardeş merkez projesi gibi projeler başlatılmalıdır.
4. Avrupa Birliği projelerine önem verilmedir.
5. Öğrencilerimizin kötü alışkanlıklar konusunda uyarılmaları ve bu konudaki rehberlik çalışmalarının arttırılması yararlı olacaktır.

2.6.6. Personelin Değerlendirilmesi ve Beklentileri

1. Başarının, çalışan personelin eğitiminin sürekli geliştirilmesi ve en önemlisi memnuniyetinin sağlanması ile geleceği şüphesizdir.
2. Öğrenci iken iş hayatına başlanmış olması ekonomik katkı getirdiğinden halkın ilgisini çekmektedir.
3. Bölge insanımızın yeniliklere açık olması merkezimizin en büyük fırsatıdır.

2.6.7. Yararlanıcıların Tatmin Düzeyinin Belirlenme Süreci

2.6.7.1. Kurumun Olumlu Yönleri

1. Tecrübeli eğitim kadrosunun olması
2. Sanayide vasıflı elemanlara sektörde ihtiyaç duyulması
3. İklim şartlarının 12 ay çalışmaya uygun olması

2.6.7.2 Kurumun Geliştirilmesi Gereken Yönleri

1. Öğrencilerin eğitim düzeyinin düşük olması
2. Merkezimizdeki ve sektördeki laboratuvarların yetersizliği
3. Öğretmenlerin kendi alanı dışında görev almak zorunda kalmaları
4. Velilerin ilgisizliği

2.6.7.3 Kurumdan Beklentileri

1. Mesleki Eğitimde girişimcilik ruhunun verilmesi
2. Mevcut öğretim tekniklerinin teknolojinin değişim sürecini yakalaması
3. Mesleki eğitimde projelerin uygulanma kargaşasının giderilmesi

2.6.7.4. Dış Paydaşların Merkezimiz Hakkındaki Görüşleri

Stratejik planlama sürecinde Bayındır Mesleki Eğitim Merkezinin stratejik amaçlarının belirlenmesi için mevcut durumun bilinmesi ve dış paydaşların istek ve beklentilerinin karşılanması gerekliliğinden yola çıkılarak, kurumumuzun dış paydaşlara bu konuda bilgi vererek dış paydaş anketi uygulamıştır.

2.6.7.4.1. Kurumun Olumlu Yönleri

1. Çalışma yaşamı açısından başarı sağlayacak tedbirlerin alınması,
2. Çalışanların mütevazı ve ulaşılabilir olmaları
3. Öğretmen ve idarecilerin özveriyle çalışıyor olmaları.

4. Öğretmenlerin deneyimli olmaları
5. Üst kurumlar ve yerel yönetim ile iş birliği halinde olunması
6. Merkez içinde temizlik ve hijyen konularının yeterli olması.

2.6.7.4.2 Kurumun Geliştirilmesi Gereken Yönleri

1. Sivil Toplum kuruluşları ile projeler geliştirilmesi,
2. İl içi ve il dışı sportif faaliyetlere katılım sağlanması,
3. Merkez-Veli işbirliğini geliştirecek etkinlikler düzenlenmesi,
4. Merkezdeki faaliyetler hakkında diğer kurumların da bilgilendirilmesi, gerekiyorsa ortak çalışma yapılması,
5. Bayındır toplumuna meslek eğitiminin öneminin daha etkin anlatılması.

Not: Yapılan anket sonuçlarını değerlendirdiğimizde kurumun geliştirilmesi gereken yönü ortaya çıkmamış olmasına rağmen, öğretmenler kurulunda yaptığımız toplantı sonucu yukarıdaki maddeler belirlenmiştir.

2.6.7.4.3 Kurumdan Beklentiler

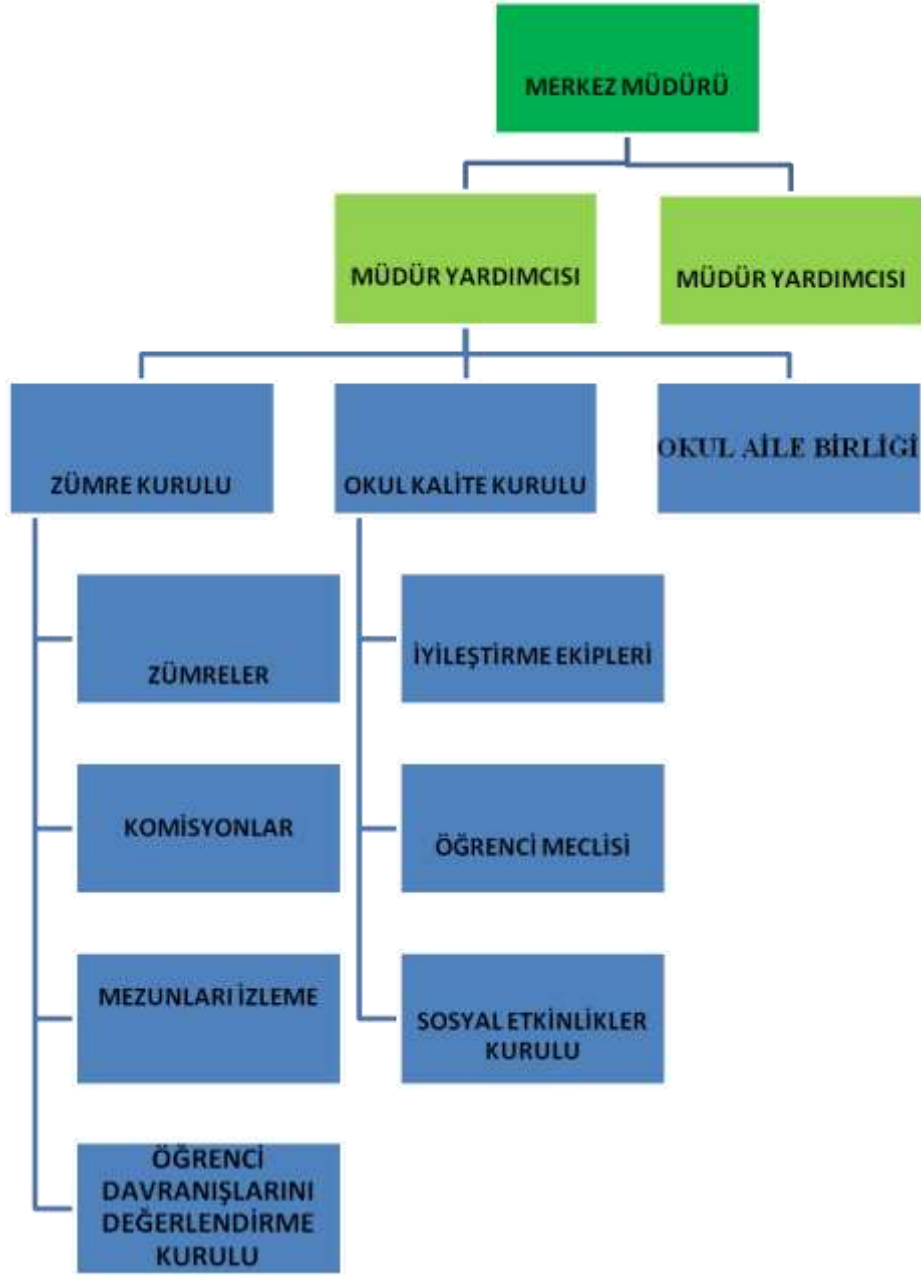
1. Veli, Merkez ve usta öğretici arasındaki iletişimin daha güçlü olması.
2. Mezun öğrencilerimizin bulunduğu ortamlar yaratılması,
3. İlçe genelinde tanıtımının daha iyi yapılması.
4. Merkez binası bahçesinin güzelleştirilmesi

2.7. KURUM İÇİ ANALİZ

2.7.1. Örgütsel Yapı

Hayat Boyu Öğrenme Genel Müdürlüğüne bağlı olarak 10 meslek alanı 19 Meslek dalında çırak öğrencilere haftada 1 gün merkezde teorik eğitim 5 gün işletmelerde pratik eğitim verilmektedir. Merkezimiz faaliyetleri 4702 sayılı kanun kapsamına alınarak yeniden düzenlenmiş olup, Bayındır Çıraklık Eğitim Merkezi olan Merkezimizin ismi “Bayındır Mesleki Eğitim Merkezi” olarak değişmiştir. .

Şema 1 : Organizasyon Şeması



2.7.1.1.Çalışanların Görev Dağılımı

İş dağılımı yapılmadan önce çalışanların (yazılı veya sözel olarak) istekleri göz önüne alınarak ders planlamaları ve nöbet uygulamaları yapılmaktadır. Çeşitli görevlendirilmelerde ve görev dağılımında çalışanların uzmanlık alanları ve yetkinlikleri esas alınmaktadır. Çalışanların bilgi birikimi ve yeteneklerini artırmak, performans gelişimlerini sağlamak amacıyla hizmet içi eğitimler planlanmakta ve uygulanmaktadır.

İnsan kaynaklarına ilişkin politika ve stratejiler belirlenirken çalışanlar bu sürece dâhil edilmekte ve bu stratejiler her yıl Kalite Kurulu tarafından güncellenmektedir. Kaliteli ve

çağdaş eğitim politikamızın amacı evrensel düşüncelere sahip, yaratıcı, demokratik, insan haklarına saygılı, yeniliklere açık, katılımcı ve çağdaş bireyler yetiştirmektir.

Yöneticilerimiz, ilgili mevzuat ve kuruma özgü uygulamalar dâhilinde ödül sürecinin gerçekleştirilmesine ve geliştirilmesine; doğru zamanlama, tutarlılık, demokratik ve etik kurallar çerçevesinde katkıda bulunurlar. Çalışanların kuvvetli yönleri ve iyileştirmeye açık yönleri belirlenerek çalışanlarla birebir paylaşılması sağlanmaktadır.

Çalışanları öğrenci ve liderler değerlendirmektedir. Değerlendirme sonucunda sözlü ve yazılı takdir yapılarak çalışanın motivasyonu sağlanmaktadır.

Yöneticilerimiz, iyileştirme çalışmalarına birey ve ekip düzeyinde katılımı doğru görevlendirmelerle, doğru süreç tanımlamalarıyla, gönüllük esasını kullanarak davet ederler. Yöneticilerimiz, çalışanların ekip halinde çalışmalarının etkili halde gerçekleşmesini, özverili, uyumlu ekipler oluşturarak, onlara her konuda yardımcı ve önder olarak, Merkezimizin imkânlarını sunarak, çalışanları yüreklendirip zamanında ödüllendirerek sağlamaktadırlar.

Merkezimizde iyileştirme çalışmalarına katılım, takım ruhuna sahip olma ilkemiz de göz önüne alınarak değişmeye ve gelişmeye açık olma ilkemizden yola çıkarak gönüllülük ve yetkilendirme yapılarak sağlanmaktadır.

Yöneticilerimiz, bireysel ve ekip düzeyinde, Merkezimizin bütününde öğrenme olanaklarını, Merkezimizin tüm araç ve gereçlerini kullanıma sokarak, zaman vererek, öğrenme olanaklarını oluşturmakta, katılımın davet yoluyla sağlanmasını, istekleri karşılayıp çalışmayı istekli ve özenli hale getirmektedir.

Ekip düzeyinde ise ekibin yanında yer alarak onların kendi içlerinde misyon ve vizyon yaratmasını sağlayıp, yapılan işleri önemli ve önemsiz olarak ayırmadan saygı, sevgi ve güven ortamı yaratarak, öğrenme olanaklarını oluşturmakta ve katılımları özendirilmektedirler.

Yöneticilerimizin öncülüğünde belirlenen, birey ve ekip düzeyindeki hedefler, tüm birey ve ekiplerin ortak birer yansıması olarak ortaya çıktığından kurumun hedefleri ile uyumlu olmaktan öteye birbirini destekler nitelik taşımaktadır. .

Çalışanların performans göstermeleri için geri bildirimler alarak ve işin yakın takipçisi olarak, gözlemlerini de öz değerlendirmelerine ekleyerek belirleyip işin içinde yer alırlar. Çalışanların performansının her adımını takip ederler, benimserler, imkanlarını gerektiğinde zorlayarak isteklerini karşılayarak yardımcı olurlar.

Merkezimizde eğitim-öğretim kalitesi yüksek, kendi alanlarında yetkin öğretmen kadrosu bulunmaktadır. Çalışanlar Milli Eğitim Bakanlığı mevzuatındaki değişikliklere göre

bilgilendirilmektedir, Misyon ve vizyonumuzdaki değerlere ulaşmak için çağdaş eğitim anlayışı ve çağdaş eğitim kalitesinde eğitim yapabilmek amacıyla çalışanlara kurumumuz örgüt kültürüne uygun, hizmet içi eğitimleri verilmektedir. Öğretmenlerimizin bireysel düzeyde ilgi ve yetenekleri doğrultusunda ders dışı etkinlikler ders dağıtım çizelgeleri planlanmaktadır. Ekip düzeyinde ise örgüt kültürünü yansıtmak, bireysel farklılıklara önem vermek ve takım ruhuna sahip olmak ilkelerimizle hareket eden, birbirleri ile işbirliğine açık öğretmenlerimiz tarafından öğrenme olanakları oluşturulmakta ve katılıma özendirilmektedir. Öğrenme faaliyetlerine ilişkin bilgiler çeşitli ortamlardan elde edilmektedir. Çalışanların kendilerini geliştirmeleri amacıyla öğrenme faaliyetleri desteklenmekte ve seminer, toplantı, eğitim vb. katılmaları sağlanmaktadır.

Yöneticilerimiz, çalışanların katılımını (örneğin merkez içi seminer, konferans ve törenler düzenlenerek özendirilmesi) performanslarını doğru değerlendirerek, çalışanların başarılarını paylaşarak, onların kendilerini ortaya koymaları için olanak yaratarak, kendilerini tanıma süreçlerinde önderlik ederek, çalışanların katılımını özenli hale getirmekte ve desteklemektedir.

Yöneticilerimiz, insan kaynaklarına ilişkin, politika, strateji ve planların oluşturulmasını ve bu sürece çalışanların katılımını, öncelikle çalışanlarını tanımayla başlayan süreçte, onların yeterliliklerini göz önüne alarak, doğru görevlendirmeler de bulunarak ödül mekanizmasını sağlarlar. Merkezimizde çalışanların ekip çalışmalarını özendirmek amacıyla eğitim verilmekte özellikle yeni oluşturulan performans değerlendirme sisteminde iyileştirme çalışmalarına katılım, ekip sorumluluğu üstlenme yetkinlik olarak alınmıştır. Merkez yöneticilerimiz, iletişim gereksinimlerini anket, soru-cevap, birebir görüşme yöntemi ile saptarlar. Bu çerçevede iletişim politikalarını oluştururlar. Oluşan politika doğrultusunda teknolojiyi yakın takip edip, bu teknolojiyi merkezimize getirerek kullanırlar. Yöneticilerimiz, çalışanların görevleri ile ilgili kararları, duyduğu güvenle tam yetkilendirip, bu kararların içinde olarak cesaret vermektedirler.

Yöneticilerimiz merkez içindeki görev dağılımında ilgili mevzuata dayanarak demokratik, laik, yenilikçi, çağdaş, özveri ilkelerini uygular. Merkezin misyon ve vizyonuna uygun öncü kurumlardan biri olması için maddi, manevi her türlü katkıyı sağlar.

Yöneticilerimiz, çalışanların kararlara katılımını, yenilikçi ve yaratıcı girişimleri çalışanların fikirlerine saygı duyarak, ön yargısız, dinleyerek doğru ve özel zaman yaratarak onları cesaretlendirmekte ve bunları desteklemektedirler.

Yöneticilerimiz, kariyer geliştirme sürecini çalışanların yetenekleri doğrultusunda görev vererek, istekli hale getirerek, özenti sağlayarak verimli olunabilecek, doğru zamanda

doğru kararları alabilecek, öğrenciyi istenilen sürekli gelişme ile Atatürk'ün izinde başarılı saygılı ve öz değerlerini önemseyen, koruyan yeni nesil yetiştirmek üzerine tasarlar.

Yöneticilerimiz, sosyal, kültürel ve sportif faaliyetleri çalışanları iyi organize ederek öğrencilere bu tip etkinliklerin sağlayacağı bedensel ve ruhsal yararları doğru anlatarak özendirilmekte. sosyal ve kültürel tüm faaliyetlerinde tam katılımı esas almaktadır. Bu çerçevede merkez içinde yazılı ve sözlü güncel duyurularla en üst makamların da katılımlarını sağlayarak, faaliyetlere önem vererek, takdir ederek, ödüllendirerek desteklemektedir.

Çalışanların Görev Dağılımı

Tablo 13: Görev Dağılımı Tablosu

S.NO	UNVAN	GÖREVLERİ
1	Okul müdürü	7 Eylül 2013 tarih ve 28758 sayılı Resmi Gazetede yayınlanan Milli Eğitim Bakanlığı Ortaöğretim Kurumlar Yönetmeliğinin 78. Maddesi
2	Müdür başyardımcısı	7 Eylül 2013 tarih ve 28758 sayılı Resmi Gazetede yayınlanan Milli Eğitim Bakanlığı Ortaöğretim Kurumlar Yönetmeliğinin 79. Maddesi
3	Müdür yardımcısı	7 Eylül 2013 tarih ve 28758 sayılı Resmi Gazetede yayınlanan Milli Eğitim Bakanlığı Ortaöğretim Kurumlar Yönetmeliğinin 80. Maddesi
4	Öğretmenler	7 Eylül 2013 tarih ve 28758 sayılı Resmi Gazetede yayınlanan Milli Eğitim Bakanlığı Ortaöğretim Kurumlar Yönetmeliğinin 86, 87 ve 91. Maddeler
5	Rehber Öğretmen	7 Eylül 2013 tarih ve 28758 sayılı Resmi Gazetede yayınlanan Milli Eğitim Bakanlığı Ortaöğretim Kurumlar Yönetmeliğinin 90. Maddesi
6	Diğer Personel	7 Eylül 2013 tarih ve 28758 sayılı Resmi Gazetede yayınlanan Milli Eğitim Bakanlığı Ortaöğretim Kurumlar Yönetmeliğinin 94. Maddesi
7	Şube ve Okul Temsilcisi Öğrenciler	

2.7.1.2 Kurul, Komisyonların Görevleri

Tablo 14: Kurul ve Komisyonlar Tablosu

S.NO	Kurul/Komisyon Adı	GÖREVLERİ
1	Öğretmenler Kurulu	7 Eylül 2013 tarih ve 28758 sayılı Resmi Gazetede yayınlanan Milli Eğitim Bakanlığı Ortaöğretim Kurumlar Yönetmeliğinin 109. Maddesi
2	Sınıf ve Şube Öğretmenler Kurulu	7 Eylül 2013 tarih ve 28758 sayılı Resmi Gazetede yayınlanan Milli Eğitim Bakanlığı Ortaöğretim Kurumlar Yönetmeliğinin 110. Maddesi

3	Zümre Öğretmenler Kurulu	7 Eylül 2013 tarih ve 28758 sayılı Resmi Gazetede yayınlanan Milli Eğitim Bakanlığı Ortaöğretim Kurumlar Yönetmeliğinin 111. Maddesi
4	Okul Zümre Başkanları Kurulu	7 Eylül 2013 tarih ve 28758 sayılı Resmi Gazetede yayınlanan Milli Eğitim Bakanlığı Ortaöğretim Kurumlar Yönetmeliğinin 112. Maddesi
5	Sosyal Etkinlikler Kurulu	13 Ocak 2005 tarihli ve 25699 sayılı Resmi Gazete'de yayınlanan Milli Eğitim Bakanlığı İlköğretim ve Orta Öğretim Kurumları Sosyal Etkinlikler Yönetmeliği.
6	Okul Öğrenci Meclisi	2588 sayılı MEB Demokrasi Eğitimi ve Okul Meclisleri Yönetmeliği hükümleri
7	Sayım Kurulu	18 Ocak 2007 Tarihli Ve 26407 Sayılı Resmi Gazetede Yayınlanan Taşınır Mal Yönetmeliği hükümleri
8	Komisyonlar	7 Eylül 2013 tarih ve 28758 sayılı Resmi Gazetede yayınlanan Milli Eğitim Bakanlığı Ortaöğretim Kurumlar Yönetmeliğinin 119. maddesi dayanak olmak üzere Okulumuzun ihtiyaçlarına paralel ve ilgili yönetmelikler doğrultusunda aşağıdaki komisyonlarımız kurulmuştur: <ul style="list-style-type: none"> - Kontenjan Belirleme Komisyonu - Rehberlik ve Psikolojik Hizmetleri Yürütme Kurulu - İhale Komisyonu - Muayene ve Kabul Komisyonu - Kalite Kontrol Komisyonu - ...
9	Ekipler	7 Eylül 2013 tarih ve 28758 sayılı Resmi Gazetede yayınlanan Milli Eğitim Bakanlığı Ortaöğretim Kurumlar Yönetmeliğinin 120. maddesi dayanak olmak üzere Okulumuzun ihtiyaçlarına paralel ve ilgili yönetmelikler doğrultusunda aşağıdaki ekipler kurulmuştur: <ul style="list-style-type: none"> - Okul Gelişim Ekibi (OGYE) - Sivil Savunma Ekibi - İş Sağlığı ve Güvenliği Ekibi - ...
10	Okul Aile Birliği Yönetim Kurulu	Okul Aile Birlikleri Yönetmeliği 12. Ve 13. Maddeleri.
11	Okul Aile Birliği Denetim Kurulu	Okul Aile Birlikleri Yönetmeliği 14. Maddesi.

2.7.2 İnsan Kaynakları

2.7.2.1 Kurumdaki Mevcut Yönetici Sayısı (2015 Yılı)

Tablo 15: Yönetici Sayısı Tablosu

Sıra	Görevi	Norm	Mevcut	Erkek	Kadın	Toplam
1	Müdür	1	1	1	0	1
2	Müdür Baş. Yrd.	0	0	0	0	0
3	Müdür Yrd.	2	0	0	0	2

2.7.2.2 Kurum Yöneticilerinin Eğitim Durumu:

Tablo 16: Yönetici Eğitim Tablosu

Eğitim Düzeyi	2015 Yılı İtibari İle	
	Kişi Sayısı	%
Ön lisans		
Lisans	1	100
Yüksek Lisans		
Doktora		

2.7.2.3. Yöneticilerin Yaş Düzeyleri :

Tablo 17: Yönetici Yaş Tablosu

Yaş Düzeyleri	2015 Yılı İtibari İle			%
	Kişi Sayısı			
	Erkek	Kadın	Toplam	
20-30				
30-40				
40-50	1		1	100
50+...				

2.7.2.4. İdari Personelin Hizmet Süresine İlişkin Bilgiler

Tablo 18: Yönetici Hizmet Tablosu

Hizmet Süreleri	2015 Yılı İtibari İle	
	Kişi Sayısı	%
1-3 Yıl		
4-6 Yıl		
7-10 Yıl		
11-15 Yıl		
16-20 Yıl	1	100
21+.....üzeri		

2.7.2.5. Kurumda Gerçekleşen Yönetici Değişim Oranı:

Tablo 19: Yönetici Değişim Tablosu

Yıl	Yıl İçerisinde Kurumda Norm/Ayrılan/Başlayan Yönetici Sayısı			Yıl İçerisinde Yönetici Değişim Oranı %			Ayrılanlara Göre Ortalama Değişim Oranı
	2012	2013	2014	2012	2013	2014	%
TOPLAM	3/1/1	3/0/0	3/2/0	33,33	0	66,66	50

2.7.2.6. İdari Personelin Katıldığı Hizmet-içi Eğitim Programları:

Tablo 20: Yönetici Hizmetiçi Eğitim Tablosu

Adı ve Soyadı	Görevi	Katıldığı Çalışmanın Adı	Katıldığı Yıl	Faaliyet No
Avni YAVUZ ERALTUĞ	Merkez Müdürü	1. Tübitak Tüside	2013	
		2. Motorlu Taşıtlı sürücülerinin sınav Sorumlusu.	2014	28973213
		3. Açık Lise	2014	2014990010

2.7.2.7. Öğretmenlere İlişkin Bilgiler:

Tablo 21: Öğretmen Norm Kadro Tablosu

Sıra	Branşı	Kadro Durumu		Erkek	Kadın	Toplam
		Kadro	Diğer			
1	Muhasebe – Finansman	1		1	0	1
2	Yiyecek İçecek Teknolojileri	1		1	0	1
3	Elektrik-Elektronik Teknolojileri	1		1	0	1
4	Makine Teknolojileri	3		3	0	3
5	Motorlu Araçlar Teknolojileri	1		1	0	1
6	Türkçe	1		0	1	1
	TOPLAM	8		7	1	8

2.7.2.8. Öğretmenlerin Yaş Düzeyleri :

Tablo 22: Öğretmenlerin Yaş Tablosu

Yaş Düzeyleri	2015 Yılı İtibari İle			
	Kişi Sayısı			%
	Erkek	Kadın	Toplam	
20–30	1	1	2	25
30–40	1		1	25
40–50	3		3	25
50+...				

2.7.2.9. Öğretmenlerin Hizmet Süreleri:

Tablo 23: Öğretmenlerin Hizmet Tablosu

Hizmet Süreleri	2015 Yılı İtibari İle			
	Kişi Sayısı			%
	Erkek	Kadın	Toplam	
1-3 Yıl	1		1	10
4-6 Yıl	1		1	20
7-10 Yıl	0	1	1	-
11-15 Yıl	0		0	-
16-20 Yıl	1		1	30
21 -25 Yıl	1		1	20
26 + Yıl	1		1	20

2.7.2.10. Kurumda Gerçekleşen Kadrolu Öğretmen Değişimi:

Tablo 24: Öğretmenlerin Değişim Tablosu

Yıl İçerisinde Kurumdan Ayrılan Öğretmen Sayısı					Yıl İçerisinde Kurumda Göreve Başlayan Öğretmen Sayısı			
Yıl	2011/2012	2012/2013	2013/2014	2014/2015	2011/2012	2012/2013	2013/2014	2014/2015
	-	-	1	1	3	1	1	2

2.7.2.11. Öğretmenlerin Katıldığı Hizmet-içi Eğitim Programları:

Tablo 25: Öğretmen Hizmetiçi Eğitim Tablosu

Adı ve Soyadı	Branşı	Katıldığı Çalışmanın Adı	Katıldığı Yıl	Faaliyet No
Ali UĞURLU	Makine Teknolojileri	CNC Programcılığı kursu Temel Hidrolik kursu	2011 2011	186
Tuncer PORTAKAL	Muhasebe – Finansman	Motorlu Taşıt Sürücüleri Sınav sorumlusu kursu.	2014	135
Ercan UYSAL	Motorlu Araçlar Teknolojisi	Dizel Motorlar, Yakıt Pompa ve enjektör ayarları kursu.	2011	362
Şükrü BAYSAL	Elektrik-Elektronik Teknolojileri	Pnömatik(Temel Seviye) Kursu	2011	127

2.7.2.12. Destek Personele (Hizmetli- Memur) İlişkin Bilgiler:

2.7.2.12.1. 2014 Yılı Kurumdaki Mevcut Hizmetli/Memur Sayısı:

Tablo 26: Destek Personel Tablosu

Sıra No	Görevi	Erkek	Kadın	Eğitim Durumu	Hizmet Yılı	Toplam
1	Hizmetli	1	0	İlkokul	11	1

2.7.2.13 İç İletişim ve Karar Alma Süreci

2.7.2.13.1. İç İletişim

Bayındır Mesleki Eğitim Merkezinde de iç ağ, panolar, iç yazışmalar (Müdürlük tarafından gönderilen resmi yazılar ve iç iletişim formları), telefon görüşmeleri ve toplantılar yoluyla iç iletişim sağlanmaktadır. Merkez Müdürü, Müdür yardımcıları ile her hafta başında değerlendirme amaçlı rutin toplantılar yapmaktadır. Ayrıca gerekli görülen durumda da toplantılar düzenlenmektedir. Bunların yanında müdür mevzuat gereği yapılan toplantıların yanında gerekli hallerde öğretmenler kurulunu toplar ve sonuçlarını paylaşır.

2.7.2.13.2. Karar Alma Süreci

Bayındır Mesleki Eğitim Merkezinde karar alma süreci ilgili mevzuat doğrultusunda gerçekleşmektedir.

Bayındır Mesleki Eğitim Merkezinde görevli öğretmenlere sene başı öğretmenler kurulunda komisyon görevleri dağıtılmış görev taksimleri yapılmıştır.

Bayındır Mesleki Eğitim Merkezi Müdürü merkezle ilgili olarak alınacak kararlarda ilgili tarafların görüşlerini alır, merkez ,aile ve usta öğreticiler ile işbirliği çerçevesinde uygulamaya koyar. Öğrencilerin, velilerin esnaf ve sanayi odalarının öğretmenlerin bireysel istekleri toplantılarda görüşülerek değerlendirilir.

Merkezimizde TKY çalışmaları kapsamında yapılan anketler ve rehberlik servisimizin yaptığı çalışmaların raporları da idari personel ve öğretmenler kurulu tarafından incelenir ve karar alma süreçlerine dâhil edilir. Bu şekilde karar alma sürecinde katılımcı yaklaşım sergilenmektedir.

2.7.2.14 BAYINDIR MESLEKİ EĞİTİM MERKEZİ İNSAN KAYNAKLARI DAĞILIMI VE BİLGİSİ

Tablo 27: Bayındır Mesleki Eğitim Merkezi İnsan Kaynakları Dağılımı Tablosu

Bayındır Mesleki Eğitim Merkezi Müdürlüğü

Sıra	ÖĞRETMEN İHTİYAÇ DURUMU VE DAĞILIMI					ÖĞRETMEN MESLEKİ GELİŞİM DÜZEYİ										
						Kadro Durumu		Eğitim Durumu				Hizmet İçi Eğitim				
	Adı soyadı	Görev	Alanı	Kıdem	Okulda ki kıdemi	Normu var mı?	Mevcut(Kadro lu)	İhtiyaç	Ön lisans	Lisans	Yüksek lisans	Doktora	Geçmiş yıllarda aldığı HİE saati toplamı	Son yılki HİE süresi	Aldığı ödüller ve cezalar	Yaptığı bilimsel Çalışmalar ve kitaplar
1	A.YavuzEraltuğ	Md..	Makina Tekn.	20	3	E				E			40	150	Takdir-2 Aylıkla ödül:1	
2	Ali Uğurlu	Öğrt	Makina Tekn.	25	20	E			E				60	0		
3	Tuncer Portakal	Öğrt	Muhasebe- Finansman	20	12	E				E			0	120	Aylıkla.ödül-1	
4	Ercan Uysal	Öğrt	Motorlu Araçlar Tekn.	16	16	E				E			30	0	Aylıkla.ödül-1 Başarı belgesi-1 Takdir 1	
5	Esra Özkanlı	Öğrt	Türkçe	9	1	E				E						
6	Şükrü Baysal	Öğrt	Elektrik ve ElektronikTekn..	7	3	E				E			30	0		
7	Celal Kocairi	Öğrt	Yiyecek İçecek Hiz...	1	1	E				E			0	0		

2.7.3 Merkezin Teknolojik Düzeyi

2.7.3.1. Merkezin Teknolojik Altyapısı:

Tablo 28: Teknolojik Altyapısı Tablosu

Araç-Gereçler	2011/2012	2012/2013	2013/2014	2014/2015
Bilgisayar	18	19	19	19
Yazıcı	4	4	4	4
Tarayıcı	1	2	2	2
Projeksiyon	3	3	3	3
İnternet Bağlantısı	1	1	1	1
Fotokopi	1	1	1	1

2.7.4. Merkezin Fiziki Altyapısı:

2.7.4.1. Merkezin Fiziki Durumu

Tablo 29: Fiziki Durum Tablosu

Fiziki Mekânın Adı	Sayısı	İhtiyaç	Açıklama
Müdür Odası	1	-	-
Müdür Yardımcısı Odası	1	-	-
Öğretmenler Odası	1	1	Mevcut olan çok küçük.
Derslik	3	-	-
Bilişim Atölyesi	1	-	-

2.7.4.2. Yerleşim Alanı

Tablo 30: Yerleşim Alanı Tablosu

YERLEŞİM		
Toplam Alan (m ²)	Bina Alanı (m ²)	Bahçe alanı (m ²)
1176 m ²	572 m ²	185 ²

2.7.4.3. Sosyal Alanlar

Tablo 31: Sosyal Alanlar Tablosu

Sosyal Alanlar		
Tesisin adı	Kapasitesi (Kişi Sayısı)	Alanı (m2)
Kantin	0	0
Toplantı Salonu	0	0

2.7.5. Mali Kaynaklar

2.7.5.1. Merkez Kaynak Tablosu

Tablo 32: Kaynak Tablosu

Kaynaklar	2012	2013	2014
GENEL BÜTÇE	63.002	51.167	33.212
OKUL AİLE BİRLİĞİ	2.622	5.369	3.027
TOPLAM	65.625	56.537	36.239

2.7.5.2. Merkez Gelir-Gider Durumu

Tablo 33: Gelir-Gider Tablosu

YILLAR	2012		2013		2014	
	GELİR	GİDER	GELİR	GİDER	GELİR	GİDER
01.04 Personel	63.002,13	0	51.167,27	0	33.212,55	
02.04 Öğrenci sigorta primi		17.081,06		10.644,69		12.318,44
03.02 Mal ve hizmet alımı		6.242,56		12.070,23		12.070,04
03.03 Yolluklar		741,80		1.157,00		403,66
03.05 Hizmet alımı haberleşme.		615,75		1.334,68		642,25
05.04 Hane halkı transferi(Yemek)		5.591,17		5.133,07		1.802,20
06.01 Demirbaş alımı.		29.960,04		18.554,48		3.726,80
TOPLAM		60.233,28		48.894,25		30.963,39

2.7.5. İstatistik Veriler

2.7.5.1. Öğrenci Sayısına İlişkin Bilgiler :

Tablo 34: Öğrenci Tablosu

	2011/2012		2012/2013		2013/2014		2014/2015	
	Kız	Erkek	Kız	Erkek	Kız	Erkek	Kız	Erkek
Öğrenci / Kursiyer Sayısı	13	117	9	111	8	109	5	82
Toplam	130		120		117		87	

2.7.5.2. Yıllara Göre Kursiyer Sayıları

Tablo 35: Kursiyer Tablosu

Öğretim Yılı	Açılan Kurs Sayısı	Kayıt Yapan Kursiyer Sayısı	Kursu Tamamlayan (Sertifika Alan) Kursiyer Sayısı	AÇIKLAMA
2011-2012	8	75	47	
2012-2013	12	117	95	
2013-2014	11	116	81	
2014-2015	11	110	56	Kurslar halen devam ediyor.

2.7.5.3. Kurs İstatistiği

Tablo 35: Kurs İstatistiği Tablosu

	Kurs Çeşidi	Kurs Sayısı	Erkek	Kadın	Toplam
2014-2015 Eğitim Öğretim Yılı	Okuma Yazma	-			
	Sosyal Kültürel	-			
	Mesleki Beceri	11	101	9	110
	TOPLAM	11	101	9	110
2013-2014 Eğitim Öğretim Yılı	Okuma Yazma	-			
	Sosyal Kültürel	-			
	Mesleki Beceri	11	102	14	116
	TOPLAM	11	102	14	116
2012-2013 Eğitim Öğretim Yılı	Okuma Yazma	-			
	Sosyal Kültürel	-			
	Mesleki Beceri	12	103	14	117
	TOPLAM	12	103	14	117
2011-2012 Eğitim Öğretim Yılı	Okuma Yazma	-			
	Sosyal Kültürel	-			
	Mesleki Beceri	8	67	8	75
	TOPLAM	8	67	8	75

2.8. ÇEVRE ANALİZİ

ÇİÇEĞİN BAŞKENTİ



BAYINDIR



İzmir kentinin ekonomisi ağırlıklı olarak sanayi, ticaret, ulaştırma-haberleşme ve tarımsal faaliyetlerden oluşmaktadır. İzmir sanayisinde petrol ve kimyevi ürünler, metal, tekstil, makine, otomotiv ile gıda, tütün ve toprağa dayalı sanayi ön plana çıkmaktadır. Tarım ve hayvancılıkta tütün, pamuk, üzüm, incir, zeytin ve zeytinyağı, sebze-meyve, balık ve hayvansal yan ürünler üst sıralardadır. Tarihi eserleri ile kültür ve inanç turizmine, gelişen tesisleri ile dinlenme, eğlenme ve spor turizmine ev sahipliği yapmaktadır. İzmir 30 ilçeye ve 4 milyon nüfusa sahiptir.

Bu ilçelerden biride Bayındır'dır. Bayındır, İzmir ilinin güneydoğusunda küçük menderes havzasında yer alır. İzmir'e uzaklığı 79 km'dir. Toplam 588 km² 'lik yüzölçümüyle İzmir ilinin % 4,91'sini kaplar, denizden yüksekliği 86 m'dir.

Bayındır halkının köklerinin, Oğuzların Bayındır boyunun Akkoyunlular aşiretinden geldiği bilinmektedir. Boy mensupları Antalya Elmalı, Burdur Yeşilova ve Aydın Nazilli civarında yerleşmişlerdir. Bayındır ismiyle Anadolu'da 36 köy tespit edilmiştir. Bayındır Türkmenlerinin bölgeye 1520-1525 yıllarında yerleştikleri sanılmaktadır.

Bayındır ilçesi, doğuda Ödemiş, batıda Torbalı, Kuzeyde Kemalpaşa ve Manisa'nın Turgutlu ilçeleriyle komşudur. İlçenin kuzey-güney doğrultusundaki uzunluğu yaklaşık 16 km, doğu-batı doğrultusundaki uzunluğu ise 25 km'dir.

İlçe merkezi Ege Denizine dik uzanan Bozdağlar dizininin üzerindeki Bayındır(582 m) ve Basra (663 m) tepelerinin güney yamaçlarına kurulmuştur. Doğusundan gelen Küçük Menderes nehri ilçenin Tire ile sınırını oluşturmaktadır.

Bayındır'ın 58.800 hektar toplam alanının %41,99 ormanlık, %53'ü ise tarım alanıdır. Bu alanın %47,33'ü zeytinliktir. Tarım alanlarının %40'ı sulanabilmekte iken yapılmakta olan Zeytinova ve Ergenli barajları ile bu oran artacaktır. Tarım ürünü olarak başta zeytin olmak üzere sebze, meyve çeşitli tahıllar ile yonca ve mısır yoğun şekilde yetiştirilmektedir. Meraların sınırlandırılmış olması ahır tipi büyük baş hayvancılığa yönlendirme yapmaktadır. Buna bağlı olarak 12 adet mandıra faaliyet göstermektedir. 9.000 civarında kovan ile arıcılık ta gelişen sektörlerdendir.

Bayındır İzmir'e 79 km, Tire'ye 19 km, Torbalı'ya 32 km, Ödemiş'e 35 km, , uzaklıkta bulunmaktadır. Ayrıca İzmir, Torbalı, Ödemiş ve Tire ile demiryolu bağlantısı bulunmaktadır.

2.9.

Üst Politika Belgeleri

- 10. Kalkınma Planı ve Eğitim Özel İhtisas Komisyon Raporu
- 2014-2016 Orta Vadeli Program
- AB Müktesebatına Uyum Programı
- TUBİTAK Vizyon 2023 Eğitim ve İnsan Kaynakları Raporu
- MEB Sürekli Kurum Geliştirme Projesi, TÜSSİDE Sonuç Raporu
- Bilgi Toplumu Stratejisi
- 61.Hükümet Programı
- 61. Hükümet Eylem Planı

2.10.GZFT ANALİZİ

Yöntem

5018 sayılı Kamu Yönetimi ve Kontrol Kanunu'nda yer almıştır ve 01.01.2005 tarihinden itibaren yürürlüğe girmiştir. 16.09.2013 tarih ve 2013/26 nolu genelgede yer alan takvim gereğince 14.04.2015 – 22.04.2015 tarihleri arasında tarihleri arasında iç ve dış paydaş anketleri düzenlenmiştir. Bu anketlerin değerlendirmeleri yapılmış, 24 Nisan 2015 günü öğretmenler kurul toplantısı düzenlenmiş ve toplantıda yapılan Stratejik plan Durum Analizi bölümü ile ilgili öğretmen ve idarecilerimize merkez Stratejik planlama ekibi olarak bilgi verilmiştir. Toplantıda merkezimizin GZFT analizi yapılmış ve değerlendirmeler aşağıda maddeler halinde belirtilmiştir.

2.10.1 Güçlü Yönler, Zayıf Yönler, Fırsatlar, Tehditler

2.10.1.1. Güçlü Yönlerimiz

Güçlü Yönler

Tema 1 : Eğitim ve Öğretime Erişim ve Tamamlama	<ol style="list-style-type: none"> 1) Sanayide çalışan çırakların okullaşma oranının % 90 civarında olması. 2) İlçemizde taşınmalı eğitim uygulaması yapılması. 3) Köylerden ve köy güzergahlarından toplu taşıma araçlarının geçiyor oluşu. 4) Uzak köylerden ulaşım sorunu yaşayabilecek olanlar için sivil toplum kuruluşları ile Sadık S. Anadolu Lisesi Ortaöğrenim öğrenci yurdunun bulunması
Tema 2 :Eğitim ve Öğretimde Kalite	<ol style="list-style-type: none"> 1) Merkezimizde disiplin suçu sayılan olayların nadiren görülmesi. 2) Tüm paydaşların birbirleriyle rahat iletişim kurabilmesi. 3) Kararlar alınırken ilgili herkesin fikrinin alınması, objektif ve şeffaf olunması. 4) Yararlanıcılarımızla uzun süreli birliktelik (çırak-kalfa-ustalık dönemleri boyunca) 5) Merkezimizde gerek öğretmenler arasında gerek okul idaresi arasında ki çalışmaların yardımlaşma ve samimiyete dayanması. 6) Sınıf mevcutlarının çok fazla olmaması 7) Elektrik/Elektronik alanı öğrencilerine yönelik atölyemizin bulunması 8) Merkezimizin 20 yıllık tarihinin olması nedeniyle yerleşmiş bir kurum kültürünün olması
Tema 3 :Kurumsal Kapasite	<ol style="list-style-type: none"> 1) İletişimde internetin kullanılması. 2) Her faaliyet için bir ekip oluşturularak faaliyetlerin takip edilmesi. 3) Yöneticilerimizin işin gerektirdiği yeterliliğe sahip olması. 4) Öğretmenlerimizin genel olarak branşlarında tecrübeli, ve sanayi ortamında ki çalışmalarında yılların verdiği uzmanlığı kullanmaları . 5) Merkezimizde destek personelinin var olması. 6) Merkezimiz sınıflarında projeksiyon bulunması 7) Merkezimizde iş güvenliği önlemlerinin alınmış/alınıyor olması

2.10.1.2. Zayıf Yönlerimiz

Zayıf Yönler	
Tema 1 : Eğitim ve Öğretime Erişim ve Tamamlama	1) Mesleki Eğitimin öneminin toplum tarafından tam olarak algılanamamış olması 2) Öğrenci devamsızlıkları 3) Yaygın eğitim kurumu olmamız nedeniyle sosyal faaliyetler ve diğer çalışmalarda öğrenci birlikteliğinin yeterince sağlanamaması. 4) Velilerin merkezle iletişime fazla ilgi göstermemesi 5) Öğrencilerimizin gelecekle ilgili amaç ve hedeflerini belirlememeleri 6) Velilerimizin tarım, hayvancılık sektörleri ile olan bağlantıları
Tema 2 :Eğitim ve Öğretimde Kalite	1) Okuma alışkanlığının az olması 2) İşletmelerin teknolojik gelişmeleri ekonomik nedenlerden dolayı takip edememesi
Tema 3 :Kurumsal Kapasite	1) Merkezimiz binasının fiziki açıdan eğitim öğretim adına yeterli mimariye sahip olmaması . 2) Merkezimiz norm kadrosunda bulunan açıklar 3) Merkezimizde çok amaçlı salon olmaması. 4) Merkezimizde Rehberlik ve Psikolojik Danışman öğretmenin olmaması. 5) Okul bahçesinin yetersiz olması. 6) Merkezimizde tüm alanlara ait uygulama atölyelerinin bulunmaması

2.10.1.3.Fırsatlarımız

Fırsatlar	
Tema 1 : Eğitim ve Öğretime Erişim ve Tamamlama	<ol style="list-style-type: none"> 1) İl Milli Eğitim Müdürlüğümüzün stratejik planlama sürecinde gerekli rehberliği ve desteği sağlaması. 2) İlçe Mülki Amirliğinin stratejik planlama çalışmalarına önem vermesi ve gerekli desteği sağlaması. 3) İlçemizde taşımali eğitim uygulaması yapılması. 4) Köylerden ve köy güzergahlarından toplu taşıma araçlarının geçiyor oluşu. 5) Uzak köylerden ulaşım sorunu yaşayabilecek olanlar için sivil toplum kuruluşları ile Sadık S. Anadolu Lisesi Ortaöğrenim öğrenci yurdunun bulunması
Tema 2 :Eğitim ve Öğretimde Kalite	<ol style="list-style-type: none"> 1) İlçemizde stratejik planlama bilgisine sahip öğretmen ve yöneticiler olması. 2) Okulumuz bünyesinde açık lise kayıt bürosunun bulunması 3) Sınıf mevcutlarının çok fazla olmaması 4) Genel bütçeden ADSL bağlantı ücreti ödenebilmesi
Tema 3 :Kurumsal Kapasite	<ol style="list-style-type: none"> 1) Okul türlerindeki çeşitlilik ve bilgi paylaşımının sağlanması. 2) İşletmelerde her meslekte usta öğretici bulunması, 3) İç ve dış paydaşlarımızın gelişen bilgi teknolojilerini kullanmadaki olumlu durumları 4) Öğretmen ve idarecilerin hizmet içi eğitim programlarına katılmada istekli olmaları. 5) Genel olarak tüm paydaşlarla iyi bir iletişim içerisinde olunması

2.10.1.4.Tehditlerimiz

Tehditler	
Tema 1 : Eğitim ve Öğretime Erişim ve Tamamlama	1) Öğrencilerimizin büyük çoğunluğunun kırsal kesimde yaşaması. 2) Hizmet alanlarımız arasında sosyo-kültürel ve ekonomik farkların olması. 3) Parçalanmış aileler 4) Öğrenci devamsızlıkları 5) Yaygın eğitim kurumu olmamız nedeniyle sosyal faaliyetler ve diğer çalışmalarda öğrenci birlikteliğinin yeterince sağlanamaması. 6) Velilerin merkezle iletişime fazla ilgi göstermemesi 7) Öğrencilerimizin gelecekle ilgili amaç ve hedeflerini belirlememeleri 8) Velilerimizin tarım, hayvancılık sektörleri ile olan bağlantıları 9) 12 yıllık zorunlu eğitimin getirdiği öğrenci kaybı
Tema 2 :Eğitim ve Öğretimde Kalite	1) İlçemiz bünyesinde Rehberlik Araştırma Merkezi olmaması. 2) Toplumsal algıda Eğitim Öğretimde en son halka olarak olumsuz yönde görülmemiz 3) Yönetici ve öğretmenlere yönelik rotasyon çalışmaları 4) Bilişim Teknolojilerinin (Sosyal ağlar, internet, vb.)eğitime olumsuz etkileri 5)Öğrencilerimizin öğrenmeye,değişime,gelişime isteksiz olması
Tema 3 :Kurumsal Kapasite	1) İlçemizde organize sanayi bölgesinin olmaması. 2) İşletmelerin küçük ölçekli olması. 3) İşletmelerin teknolojik gelişmeleri ekonomik nedenlerden dolayı takip edememesi. 4) Merkezimiz ekonomik kaynaklarının yetersizliği 5) Velilerimizin alt-düşük gelir seviyesine sahip oluşu 6) Yönetici ve öğretmenlere yönelik rotasyon çalışmaları

2.11. TOWS Matrisi

Yöntem

5018 sayılı Kamu Yönetimi ve Kontrol Kanunu'nda yer almıştır ve 01.01.2005 tarihinden itibaren yürürlüğe girmiştir. 16.09.2013 tarih ve 2013/26nolu genelgede yer alan takvim gereğince 14.04.2015 – 22.04.2015 tarihleri arasında tarihleri arasında iç ve dış paydaş anketleri düzenlenmiştir. Bu anketlerin değerlendirmeleri yapılmış, 24 Nisan 2015 günü öğretmenler kurul toplantısı düzenlenmiş ve toplantıda yapılan Stratejik plan Durum Analizi bölümü ile ilgili öğretmen ve idarecilerimize Okul Stratejik planlama ekibi olarak bilgi verilmiştir. Toplantıda okulumuzun GZFT analizi yapılmış ve değerlendirmeler aşağıda maddeler halinde belirtilmiştir.

2.11.1 Tedbirler \Stratejiler

Tema 1: ERİŞİM

1. Alan tanıtımı yapılarak çırak öğrenci sayısını arttırmak,
2. Çeşitli okul türlerindeki bilgi paylaşımı sayesinde; akademik ilerleme kaydedemeyecek durumdaki öğrencilerin örgün eğitimde zaman yitirmeden velilerine danışmanlık yapılarak doğru mesleklere yönelimlerinin
3. Ülkemizde Mesleki Eğitimin sadece düşük gelirli kırsal kesim çocuklarının aldığı bir eğitim olduğu algısının giderilmesi yönünde çalışmalar yapılması. sağlanması.

Tema 2 : Kalite

1. Mesleğinde daha iyi ,kalifiye eleman yetişmesi.
2. Teknolojik gelişmelere açık bir okul olmak, eğitimde internetten yararlanmak
3. Öğrencilerin genel görgü ve becerilerinin artırılması amacıyla teknik geziler yapılması.
4. Öğrencilerin mesleki açıdan gelişimlerine katkı sağlanması bakımından teknolojik imkanlardan yararlanılması ve alanında uzmanlaşmış kişiler tarafından konferans verilmesi
5. Öğrencilerin okulda teorik olarak görüp uygulama olanağı bulamadıkları konularda ustalarından yardım almaları.
6. Öğrenci sorunlarının ve ihtiyaçlarının kurum içerisinde, karşılıklı görüşmelerle giderilebilmesi
7. Çırak öğrencilerimizin pratik eğitimleriyle ilgilenen işletme sahipleri , usta ve usta öğreticilerle zaman, zaman geniş katılımı olarak bir araya gelinerek, son teknolojik gelişme ve yeniliklerin internet, slayt ve projeksiyon yardımıyla takip edilip, tartışılması,yakın sanayi bölgelerine yapılacak günü birlik teknik gezilerle giderilmesi.

Tema 3: Kapasite

1. Kurum Kültürünün devamlılığını sağlayacak çalışma ve etkinlikler düzenlenmesi.
2. Stratejik planlama çalışmalarından daha iyi verim alınması.
3. Mesleki eğitim merkezi faaliyetlerinde destek alınması
4. Mülki amirlikler tarafından gerektiğinde işbirliğine gidilerek , merkezimiz gereksinimlerinin giderilmesi.
5. Öğrencilerin ücret ve sigorta konularındaki kazanımlarından öğrenci velilerinin gerekli şekilde bilgilendirilmeleri sağlanarak, öğrencilerin ; velilerin gözünde basit bir çırak algısından kurtarılmaları ve çırak öğrencilere hak ettikleri saygınlığın kazandırılması.

2.11.2 GF Stratejileri

Tablo 36 :GF Stratejileri

Güçlü Yönlerimiz	Güçlü yönlerle hangi fırsatlardan yararlanılacak?	GF Stratejileri
1.1) Sanayide çalışan çırakların okullaşma oranının % 90 civarında oluşu	3.2) İşletmelerde her meslekte usta öğretici bulunması,	Tema 2:Mesleğinde daha iyi ,kalifiye eleman yetişmesi.
3.1) İletişimde internetin kullanılması.	2.4) Genel bütçeden ADSL bağlantı ücreti ödenebilmesi	Tema 2:Teknolojik gelişmelere açık bir okul olmak, eğitimde internetten yararlanmak,
2.8) Merkezimizin 20 yıllık tarihinin olması nedeniyle yerleşmiş bir kurum kültürünün olması	3.1) Okul türlerindeki çeşitlilik ve bilgi paylaşımının sağlanması.	Tema 1 :Alan tanıtımı yapılarak çırak öğrenci sayısını arttırmak,
3.4) Öğretmenlerimizin genel olarak alanlarında tecrübeli ve sanayi ortamındaki çalışmalarında yılların verdiği uzmanlığı kullanmaları.	3.4) Öğretmen ve idarecilerin hizmet içi eğitim programlarına katılmada istekli olmaları.	Tema 3:Kurum Kültürünün devamlılığını sağlayacak çalışma ve etkinlikler düzenlenmesi.
2.3) Kararlar alınırken ilgili herkesin fikrinin alınması, objektif ve şeffaf olunması.	2.1) İlçemizde stratejik planlama bilgisine sahip öğretmen ve yöneticiler olması.	Tema 3:Stratejik planlama çalışmalarından daha iyi verim alınması.
2.4) Yararlanıcılarımızla uzun süreli birliktelik (çırak-kalfa-ustalık dönemleri boyunca)	3.5.) Genel olarak tüm paydaşlarla iyi bir etkileşim içerisinde olunması.	Tema 3:Mesleki eğitim merkezi faaliyetlerinde destek alınması.

2.11.3. GT Stratejileri

Tablo 37 :GT Stratejileri

Tehditlerimiz	Tehditler hangi güçlü Yönlerle azaltılacak?	GT stratejileri
1.1) Öğrencilerimizin büyük çoğunluğunun kırsal kesimde yaşaması.	2.1) Okulumuzda disiplin suçu sayılan olayların nadiren görülmesi.	Tema 2:Öğrencilerin genel görgü ve becerilerinin artırılması amacıyla teknik geziler yapılması.
1.2) Hizmet alanlarımız arasında sosyo-kültürel ve ekonomik farkların olması.	3.2) Her faaliyet için bir ekip oluşturularak faaliyetlerin takip edilmesi.	Tema 2:Öğrencilerin genel görgü ve becerilerinin artırılması amacıyla kültürel geziler yapılması.
3.1) İşletmelerin teknolojik gelişmeleri ekonomik nedenlerden dolayı takip edememesi.	2.2) Genel olarak tüm paydaşlarla rahat bir iletişim içerisinde olunması	Tema 2: Öğrencilerin mesleki açıdan gelişmelerine katkı sağlanması bakımından teknolojik imkanlardan yararlanılması ve alanında uzmanlaşmış kişiler tarafından konferans verilmesi

2.11.4. ZF Stratejiler

Tablo 38 :ZF Stratejileri

Zayıf yönlerimiz	Zayıf yönlerimiz hangi Fırsatlardan Yararlanılarak Güçlendirilecek?	ZF stratejileri
3.6) Merkezimizde tüm alanlara ait uygulama atölyelerinin bulunmaması	3.2) İşletmelerde her meslekte usta öğretici bulunması,	Tema 2: Öğrencilerin okulda teorik olarak görüp uygulama olanağı bulamadıkları konularda ustalarından yardım almaları.

1.1) Mesleki Eğitimin Öneminin toplum tarafından tam olarak algılanamamış olması.	3.1) Okul türlerindeki çeşitlilik ve bilgi paylaşımının sağlanması.	Tema1 :Çeşitli okul türlerindeki bilgi paylaşımı sayesinde; akademik ilerleme kaydedemeyecek durumdaki öğrencilerin örgün eğitimde zaman yitirmeden velilerine danışmanlık yapılarak doğru mesleklere yönelimlerinin sağlanması.
3.3) Okulumuzda çok amaçlı salon olmaması.	1.2) İlçe Mülki amirliğinin stratejik planlama çalışmalarına önem vermesi ve gerekli desteği sağlaması.	Tema 3:Mülki amirlikler tarafından gerektiğinde işbirliğine gidilerek , merkezimiz gereksinimlerinin giderilmesi.
3.4) Okulumuzda Rehberlik ve Psikolojik Danışman öğretmenin olmaması.	2.2) Genel olarak tüm paydaşlarla rahat bir iletişim içerisinde olunması	Tema2:Öğrenci sorunlarının ve ihtiyaçlarının kurum içerisinde, karşılıklı görüşmelerle giderilebilmesi

2.11.5. ZT Stratejileri

Tablo 39 :ZT Stratejileri

Tehditlerimiz	Tehditlerimizin Etkisini Hangi Zayıf yönlerimizi Güçlendirerek Azaltabiliriz?	ZF stratejileri
1.1) Öğrencilerimizin büyük çoğunluğunun kırsal kesimde yaşaması.	1.1) Mesleki Eğitimin Öneminin toplum tarafından tam olarak algılanamamış olması	Tema 1:Ülkemizde Mesleki Eğitimin sadece düşük gelirli kırsal kesim çocuklarının aldığı bir eğitim olduğu algısının giderilmesi yönünde çalışmalar yapılması.
3.3) İşletmelerin teknolojik gelişmeleri ekonomik nedenlerden dolayı takip edememesi.	3.3) Okulumuzda çok amaçlı salon olmaması.	Tema 2:Çıracak öğrencilerimizin pratik eğitimleriyle ilgilenen işletme sahipleri , usta ve usta öğreticilerle zaman, zaman geniş katılımlı olarak bir araya gelinerek, son teknolojik gelişme ve yeniliklerin internet, slayt ve projeksiyon yardımıyla takip edilip, tartışılması, Yada yakın sanayi bölgelerine yapılacak günü birlik teknik gezilerle giderilmesi.

3.1) İlçemizde organize sanayi bölgesinin olmaması.	1.4) Velilerin merkezle iletişime fazla ilgi göstermemesi.	Tema 3:Öğrencilerin ücret ve sigorta konularındaki kazanımlarından öğrenci velilerinin gerekli şekilde bilgilendirilmeleri sağlanarak, öğrencilerin ; velilerin gözünde basit bir çırak algısından kurtarılmaları ve çırak öğrencilere hak ettikleri saygınlığın kazandırılması.
---	--	--

2.12. SORUN / GELİŞİM ALANLARI

Okulumuza ait verilerin incelenmesi sonucunda GZFT analizi oluşturulmuştur. GZFT sonuçları incelenmiş ve okulumuzun genel özellikleri değerlendirilmiştir. Bu sonuçlar doğrultusunda oluşturulan TOWS analizi ile zayıf yönlerin ve tehditlerin azaltılması ya da ortadan kaldırılması amacıyla, Milli Eğitim Müdürlüğümüzün güçlü yönlerinin ve fırsatlarının zayıf yönleri olumlu şekilde etkilemesi açısından nasıl kullanılacağı belirlenmiştir.

Okulumuza ait stratejik amaçlar ve bu amaçları gerçekleştirmek için oluşturulan hedefler, İl ve İlçe Milli eğitim Müdürlüğü'nün stratejik planı ile ilişkilendirilip, TOWS matrisinin sonuçları analiz edilerek saptanmıştır.

Sorun/gelişim alanları stratejik planlama tema ve amaç ayırımına uygun olarak ayrıştırılmış ve İl ve İlçe Milli eğitim Müdürlüğü'nün Stratejik Plan sorun/gelişim alanları ile uyumlu hale getirilmiştir. Belirlenen gelişim ve sorun alanları üç tema altında gruplandırılarak plan mimarisinin oluşturulmasında temel alınmıştır. Okulumuz Stratejik Planının sorun/gelişim alanları aşağıda belirtilmiştir:

Eğitim ve Öğretime Erişim Sorun / Gelişim Alanları

- Mesleki Ortaöğretimde okullaşma
- Mesleki Ortaöğretimde devamsızlık
- Örgün eğitimin dışına çıkan öğrenciler
- Zorunlu eğitimden erken ayrılma
- Hayat boyu öğrenmeye katılım
- Engelli bireylerin eğitime erişimi
- Sosyal ve ekonomik yönden dezavantajlı grupların eğitime erişimi
- Öğrencilere yönelik oryantasyon faaliyetleri

Eğitim ve Öğretimde Kalite Gelişim/Sorun Alanları

- Eğitim öğretim sürecinde sanatsal, sportif ve kültürel faaliyetler
- Okuma kültürü
- Okul sağlığı ve hijyen
- Zararlı alışkanlıklar
- Eğitsel değerlendirme ve tanılama
- Eğitsel ve kişisel rehberlik hizmetleri
- Uluslararası hareketlilik programlarına katılım

Kurumsal Kapasite Gelişim/Sorun Alanları

- Çalışma ortamları ile sosyal, kültürel ve sportif ortamların iş motivasyonunu sağlayacak biçimde düzenlenmesi
- Çalışanların ödüllendirilmesi
- Hizmet içi eğitim
- Uzaktan eğitim uygulamaları
- Ödeneklerin etkin ve verimli kullanımı
- Alternatif finansman kaynaklarının geliştirilmesi
- Okul-Aile Birliği
- Kurumsal aidiyet duygusunun geliştirilmemesi
- Kurumsallık düzeyinin yükseltilmesi
- İstatistik ve bilgi temini
- Teknolojik altyapı eksikliklerinin giderilmesi
- İş güvenliği ve sivil savunma
- Diğer kurum ve kuruluşlarla işbirliği
- İç kontrol sisteminin etkin kılınması
- İç Denetimin anlaşılabilirlik-farkındalık düzeyi

2.13. SP PLAN MİMARİSİ

Sorun/gelişim alanlarının belirlenmesi ile birlikte bu alanlarla uyumlu olarak oluşturulan okulumuzun stratejik planının mimarisiaşağıda verilmiştir:

1. Eğitim ve Öğretime Erişim Bileşenleri

1.1. Eğitim ve Öğretime Katılım ve Tamamlama

1.1.1. Zorunlu eğitimde okullaşma, devam ve tamamlama

1.1.2. Hayat boyu öğrenmeye katılım

2. Eğitim ve Öğretimde Kalite Bileşenleri

2.1. Öğrenci Başarısı ve Öğrenme Kazanımları

2.1.1. Öğrenci

2.1.2. Öğretmen

2.1.3. Öğretim programları ve materyalleri

2.1.4. Eğitim - öğretim ortamı ve çevresi

2.1.5. Rehberlik

2.1.6. Ölçme ve değerlendirme

2.2. Hareketlilik

2.2.1. Uluslararası Hareketlilik

3. Kurumsal Kapasite Bileşenleri

3.1. Beşeri Altyapı, Yönetim ve Organizasyon

3.1.1. İnsan kaynakları planlaması

3.1.2. İnsan kaynakları yönetimi

3.1.3. Kurumsal yapının iyileştirilmesi

3.1.3.1. İş analizleri ve iş tanımları

3.1.4. İzleme ve değerlendirme

3.1.5. Sosyal tarafların katılımı ve yönetim

3.1.5.1. Çoğulculuk

3.1.5.2. Katılımcılık

3.1.5.3. Şeffaflık ve hesap verebilirlik

3.1.6. Kurumsal iletişim

3.2 *Fiziki, Mali Altyapı*

3.2.1. Finansal kaynakların etkin yönetimi

3.2.2. Donatım

3.3. Bilgi Yönetimi

3.3.1. Veri toplama ve analiz

3.3.2. Veri iletimi ve bilgi paylaşımı

ÜÇÜNCÜ BÖLÜM

GELECEĞE YÖNELİM

3.1 Misyona, Vizyona, Temel Değerler ve İlkeler

3.1.1. MİSYONUMUZ

Ülkemizin ihtiyacı olan, çalışma verimliliği yüksek, topluma ve iş hayatına uyumlu, nitelikli insan gücünün sağlanması için çırak kalfa ve ustaları yapılan teorik eğitim ile işletmelerde yapılan pratik eğitimin bütünlüğü içerisinde, iş hayatında istihdam olanağı bulunan görevlere hazırlamaktır.

3.1.2. VİZYONUMUZ

Türk Milli Eğitimi'nin temel amaç ve ilkeleri doğrultusunda mesleki eğitimi ve yenilikleri topluma aktaran, örgün eğitimden ayrılan ve potansiyel işsiz durumuna düşebilecek tüm insanlarımızı; tüketen insan olmaktan üreten, çağdaş, teknolojiyi yakından takip eden ve uygulayabilen, esnaf ve sanatkârlar olarak yetiştiren ve alanında her zaman “ÖRNEK ALINACAK BİR MESLEKİ EĞİTİM MERKEZİ OLMAK”tır.

3.1.3. TEMEL DEĞERLERİMİZ

- ✚ Hür düşünen, Atatürkçülüğü esas alan, çağdaş, kültür değerlerimize sahip çıkan, geliştiren ve çalışkan bireylerin toplumu şekillendireceğine inanırız.
- ✚ Mesleki eğitimde kaliteyi ön planda tutarız.
- ✚ Mezun olan öğrencilerimizin gelecek kaygısı taşımayacağına inanıyoruz.
- ✚ Mezun olan öğrencilerimizin istihdamı artırarak ülke ekonomisine katkı sağladığına inanıyoruz
- ✚ Çalışan gençliği sosyal güvence altına aldığımızı inanıyoruz..
- ✚ Örgün eğitim dışında kalmış gençlerimizi nitelikli iş sahibi yaptığımızı inanıyoruz .
- ✚ İş ve aş arayan gençlik yerine iş kurabilen gençlik yetiştirdiğimize inanıyoruz.
- ✚ Meslek kazandırdığımız gençlerle kaliteli mal ve hizmet üretimini arttırdığımızı inanıyoruz.
- ✚ Meslek kazandırdığımız gençlerle kamudaki işçi ve memur sayısındaki artışı önlediğimize inanıyoruz.
- ✚ Eğitimin öğretimden önce geldiğine inanıyor ve öğrencilerimizin eğitimleri için özverili bir şekilde çalışmayı erdem sayıyoruz.
- ✚ Okulda fırsat eşitliğine önem veririz.
- ✚ Her öğrenciyi geliştirici ortam hazırlarız.
- ✚ Takım çalışmasına inanırız.
- ✚ Ortak akıl kullanarak kararlar alırız.
- ✚ Öğrenci, veli ve usta beklentisine odaklı çalışırız.
- ✚ Değişim ve gelişimin sürekliliğine inanırız
- ✚ İnisiyatif kullanmaktan çekinmeyiz.
- ✚ Eğitime yapılan yatırımı kutsal sayar, her türlü desteği veririz.
- ✚ Sağlıklı bir çalışma ortamının önemine inanırız
- ✚ Okul yönetiminin sürekli gelişim ve değişim içinde olması gereğine inanırız
- ✚ Okulumuzun tarihi misyonu içinde geleceğimize de ışık tutan köklü bir eğitim kurumu olmasından kıvanç duyarız
- ✚ Kaliteli bir yaşamın, kaliteli bir eğitimle gerçekleştirilebileceğine inanıyoruz
- ✚ Sevgi, saygı ve hoşgörünün gücüne inanıyoruz.

- ✚ Ben değil biz duygusunun hâkim olduğu bir eğitim ortamının gereğine inanıyoruz.
- ✚ Kurum kültürünü yaratmak ve yaşatmak konusunda çok istekliyiz.
- ✚ Öğrencilerimizi; Atatürk ilkelerine bağlı, dürüst, şeffaf ve etik, teknoloji ile uyumlu,,mesleğinde yeterli ,kurum kültürüne sahip , muhakeme yeteneği gelişmiş,iletişim gücü yüksek ,davranışlarında tutarlı ,yol gösterici gençler olarak yetiştiriyoruz.

3.1.4. İLKELERİMİZ

- ✚ Evrensellik
- ✚ Tarafsızlık ve şeffaflık
- ✚ Planlılık
- ✚ Bilimsellik
- ✚ Verdiğimiz eğitimde kaliteden ödün vermemek esastır.
- ✚ Atatürk ilkelerine bağlılık esastır.
- ✚ Öğrenci ve veli haklarına saygı duyulur.
- ✚ Mesleki eğitimde sektör ve beklentileri dikkate alınır.
- ✚ Öğrenci merkezli eğitim esastır.
- ✚ Kanun ve yönetmeliklere uymak esastır.
- ✚ Çalışmalarımız ekip ruhuna dayalıdır.
- ✚ Öğrencilerimize mesleki yeterlik kazandırmak esastır.
- ✚ Çalışanlarımızın memnuniyetini sağlamak esastır.
- ✚ Çevreyi korumak, geliştirmek ve güzelleştirmek ilkemizdir.
- ✚ Verdiğimiz eğitimde kaliteden ödün vermemek esastır.

3.2. TEMA, AMAÇ, HEDEF VE PERFORMANS GÖSTERGELERİ

3.2.1. TEMA 1- EĞİTİM VE ÖĞRETİME ERİŞİMİN ARTTIRILMASI

Eğitime ve Öğretime Erişim: Her bireyin hakkı olan eğitime ekonomik, sosyal, kültürel ve demografik farklılık ve dezavantajlarından etkilenmeksizin eşit ve adil şartlar altında ulaşabilmesi ve bu eğitimi tamamlayabilmesidir.

STRATEJİK AMAÇ 1.

Ekonomik, sosyal, kültürel ve demografik farklılıkların yarattığı dezavantajlardan etkilenmeksizin her bireyin hakkı olan eğitime eşit ve adil şartlar altında ulaşabilmesini ve bu eğitimi tamamlayabilmesini sağlamak.

STRATEJİK HEDEF 1. 1

2015-2019 yılları arasında yeni kayıt çırak sayısındaki düşüşü azaltmakve mevcudun altına düşmemek.

Performans Göstergeleri 1. 1

Hedef 1.1	Önceki Yıllar		Plan Dönemi Sonu
	2012/2013	2013/2014	2019
2015-2019 yılları arasında yeni kayıt çırak sayısındaki düşüşün azaltılması ve plan dönemi sonunda 100 kayıt sayısının altına düşmemek.	120	117	100

Hedefin Mevcut Durumu?

2014-2015 eğitim öğretim yılında yeni kayıt yaptıran çırak sayısı : **87**

Tedbirler 1. 1

Tedbir/Strateji	Koordinatör Birim	İlişkili Alt Birim/Birimler	Tahmini Maliyet
Merkez faaliyetlerini tanıtan broşür hazırlanması	Md. Yrd.	• OGYE	250
Merkez web sayfasının güncellenmesi	Md. Yrd.	OGYE	500
Ortaokul ve lise tanıtım ziyaretleri	Md. Yrd.	• OGYE	500
			1.250

STRATEJİK HEDEF 1. 2.

2015-2019 yılları arasında merkezimizde açılan kurslara katılan kursiyer sayısındaki düşüşü azaltmakve mevcudun altına düşmemek.

Performans Göstergeleri 1. 2.

Hedef 1.2	Önceki Yıllar		Plan Dönemi Sonu
	2012/2013	2013/2014	2019
2015-2019 yılları arasında merkezimizde açılan kurslara katılan kursiyer sayısındaki düşüşü azaltmak ve plan dönemi sonunda 120 kursiyer sayısının altına düşmemek.	117	116	120

Hedefin Mevcut Durumu?

2014-2015 eğitim öğretim yılında kursiyer sayısı : **110**

Tedbirler 1. 2

Tedbir/Strateji	Koordinatör Birim	İlişkili Alt Birim/Birimler	Tahmini Maliyet
Merkezi tanıtım broşürlerin dağıtım	Md. Yrd.	• OGYE	500
Merkez web sayfasının güncellenmesi	Md. Yrd.	• OGYE	500
Mahalle (eski köy) tanıtım ziyaretleri	Md. Yrd.	• OGYE	500
		•	1.500

3.2.2. TEMA 2- EĞİTİM-ÖĞRETİMDE KALİTE

Kaliteli Eğitim ve Öğretim: Eğitim ve öğretim kurumlarının mevcut imkânlarının en iyi şekilde kullanılarak her kademedeki bireye ulusal ve uluslararası ölçütlerde bilgi, beceri, tutum ve davranışın kazandırılmasıdır.

STRATEJİK AMAÇ 2.

Her kademedeki bireye ulusal ve uluslararası ölçütlerde bilgi, beceri, tutum ve davranışın kazandırılması ile girişimci yenilikçi, yaratıcı, dil becerileri yüksek, iletişime ve öğrenmeye açık, özgüven ve sorumluluk sahibi sağlıklı ve mutlu bireylerin yetişmesini sağlamak.

STRATEJİK HEDEF 2. 1.

Merkez yönetimi, öğretmenler, yararlanıcılar ve işletmelerdeki ustalar arasındaki iletişim ve etkileşimi güçlendirmek amacıyla düzenlenen faaliyetleri arttırmak.

Performans Göstergeleri 2.1

Hedef 2.1	Önceki Yıllar		Plan Dönemi Sonu
	2012/2013	2013/2014	2019
Teknik geziler düzenlemek	0	1	2
Kültürel geziler düzenlemek	1	1	2
Piknik düzenlemek	0	1	1

Hedefin Mevcut Durumu?

2014-2015 eğitim öğretim yılında düzenlenen teknik gezi sayısı : **1**

2014-2015 eğitim öğretim yılında düzenlenen kültürel gezi sayısı : **0**

2014-2015 eğitim öğretim yılında düzenlenen piknik sayısı : **0**

Tedbirler 2. 1

Tedbir/Strateji	Koordinatör Birim	İlişkili Alt Birim/Birimler	Tahmini Maliyet
Teknik geziler düzenlemek	Md. Yrd.	• OGYE	1.000
Kültürel geziler düzenlemek	Md. Yrd.	OGYE	1.000
Piknik düzenlemek	Md. Yrd.	OGYE	500
		•	2.500

STRATEJİK HEDEF 2. 2

Okullar Hayat Olsun Projesi kapsamında merkez bina, bahçe ve birimlerine güzel bir görünüm kazandırmak.

Performans Göstergeleri 2. 2

Hedef 2.2	Önceki Yıllar		Plan Dönemi Sonu
	2012/2013	2013/2014	2019
Bahçe düzenlemesinin yapılması (bankların yenilenmesi, plastik saksılara çiçek vs. dikilmesi, ilaç ve gübre kullanımı)gideri	0	200	2.000

Hedefin Mevcut Durumu?

Merkez bahçesi şu an itibariyle çok boş ve kullanışsızdır.

Tedbirler 2.2

Tedbir/Strateji	Koordinatör Birim	İlişkili Alt Birim/Birimler	Tahmini Maliyet
Bankların yenilenmesi	Md. Yrd.	• OGYE	500
Bahçe düzenlemesi	Md. Yrd.	OGYE	500
Bahçe bakım işlemleri	Md. Yrd.	OGYE	500
Diğer onarım,yenileme işlemleri	Md. Yrd.	OGYE	500
			2.000

3.2.3. TEMA 3 - KURUMSAL KAPASİTENİN GELİŞTİRİLMESİ

Kurumsal Kapasite Geliştirme: Kurumsallaşmanın geliştirilmesi adına kurumun beşeri, fiziki ve mali altyapı süreçlerini tamamlama, yönetim ve organizasyon süreçlerini geliştirme, enformasyon teknolojilerinin kullanımını artırma süreçlerine bütünsel bir yaklaşımdır.

STRATEJİK AMAÇ 3

Kurumsal kapasiteyi geliştirmek için, mevcut beşeri, fiziki ve mali alt yapı eksikliklerini gidererek, enformasyon teknolojilerinin etkililiğini artırıp çağın gereklerine uygun, yönetim ve organizasyon yapısını etkin hale getirmek.

STRATEJİK HEDEF 3. 1

Merkezin öğrenci işleri ve sınav işlemlerinin takibini kolaylaştırmak amacıyla çeşitli yazılımlar satın alarak gerçekleşmesi olası mağduriyetleri en aza indirmek, verimliliği arttırmak

Performans Göstergeleri 3.1

Hedef 3.1	Önceki Yıllar		Plan Dönemi Sonu
	2012/2013	2013/2014	2019
Öğrenci İşleri Takip Programı	0	0	1
Sınav Programı	0	0	1
İşletmelerde Meslek Eğitimi Programı	0	0	1
Elektronik Çizim Programı	0	0	1

Hedefin Mevcut Durumu?

Merkezimizde tüm işlemler bilgisayarla ancak manuel olarak gerçekleştirilmektedir.

Tedbirler 3. 1

Tedbir/Strateji	Koordinatör Birim	İlişkili Alt Birim/Birimler	Tahmini Maliyet
Öğrenci İşleri Takip Programı	Md. Yrd.	• Okul-Aile Birliği	1.500
Sınav Programı	Md. Yrd.	Okul-Aile Birliği	500
İşletmelerde Meslek Eğitimi Programı	Md. Yrd.	Okul-Aile Birliği	500
Elektronik Çizim Programı	Md. Yrd.	Okul- Aile Birliği	500
			3.000

STRATEJİK HEDEF 3. 2

Kalfa, usta ve usta öğreticilik eğitimlerine katılanların teknolojiyi iyi kullanan, meslek ahlakına sahip, nitelikli birer eleman olarak yetiştirmelerini sağlamak amacıyla merkezin teknolojik altyapısını yenilemek

Performans Göstergeleri 3. 2

Hedef 3.2	Önceki Yıllar		Plan Dönemi Sonu
	2012/2013	2013/2014	2019
Bilgisayar Sistemleri	0	2	4
Renkli Yazıcı, Tarayıcı, Faks	0	1	4
Ağ ve Dağıtıcılar	1	0	1
	1	0	1

Hedefin Mevcut Durumu?

Merkezde kullanılan bilgisayarlar bir hayli yıpranmış olup amortisman ömrünü tamamlamışlardır.

Tedbirler 3. 2

Tedbir/Strateji	Koordinatör Birim	İlişkili Alt Birim/Birimler	Tahmini Maliyet
Bilgisayar Sistemleri	Md. Yrd.	• Okul-Aile Birliği	4.000
Renkli Yazıcı, Tarayıcı,Faks	Md. Yrd.	Okul-Aile Birliği	2.200
	Md. Yrd.	Okul-Aile Birliği	1.100
Ağ ve Dağıtıcılar	Md. Yrd.	Okul- Aile Birliği	1.000
			8.400

3.3. MALİYETLENDİRME/BÜTÇELEME

3.3.1. MALİYET TABLOSU

Stratejik Plan Tema, Stratejik Amaç, Hedef Maliyet İlişkisi

Tablo40 : SP Tema, SA, SH, Maliyet İlişkisi Tablosu

TEMA	STRATEJİK AMAÇLAR / HEDEFLER	2014-2015	2015-2016	2016-2017	2017-2018	2018-2019
		MALİYETİ	MALİYETİ	MALİYETİ	MALİYETİ	MALİYETİ
TEMA-1	STRATEJİK AMAÇ 1	550	550	550	550	550
	Stratejik Hedef 1. 1	250	250	250	250	250
	Stratejik Hedef 1. 2	300	300	300	300	300
TEMA-2	STRATEJİK AMAÇ 2	1.000	900	850	900	850
	Stratejik Hedef 2. 1	500	500	500	500	500
	Stratejik Hedef 2. 2	500	400	350	400	350
TEMA-3	STRATEJİK AMAÇ 3	2.400	2.250	2.250	2.250	2.250
	Stratejik Hedef 3. 1	1.000	500	500	500	500
	Stratejik Hedef 3. 2	1.400	1.750	1.750	1.750	1.750
Amaçların Toplam Maliyeti:		3.950	3.700	3.650	3.700	3.650
STRATEJİK PLAN TOPLAM MALİYETİ:					18.650	

3.3.2. KAYNAK TABLOSU

Tablo 41: Kaynak Tablosu

KAYNAKLAR	2014-2015 (TL)	2015-2016 (TL)	2016-2017 (TL)	2017-2018 (TL)	2018-2019 (TL)
Genel Bütçe	30.000	30.500	31.000	32.000	32.500
Bağışlar(Okul-Aile Birliği)	3.000	3.100	3.200	3.300	3.400
Diğer	0	0	0	0	0
Toplam	33.000	33.600	34.200	35.300	35.900

BÖLÜM 4

4. İZLEME VE DEĞERLENDİRME

1.1. Bayındır Mesleki Eğitim Merkezi Performans Programı Hazırlama , Uygulama, İzleme ve Değerlendirme Esasları

Bayındır Mesleki Eğitim Merkezi Müdürlüğü 2015-2019 Stratejik Planının; kurumda uygulanan kalite politikaları ve stratejik yönetim ilkelerine bağlı kalınarak yıllar bazında performans programlarına dönüştürülerek uygulanması, uygulamaya dönük sonuçların izlenmesi, elde edilen sonuçların planda öngörülen performans hedeflerine uygunluğunun değerlendirilmesi, ortaya çıkması muhtemel sapmalar için gerekli önlemlerin alınmasını sağlamak amacıyla bu yönerge hazırlanmıştır.

Bayındır Mesleki Eğitim Merkezi Müdürlüğü Stratejik Plan İzleme ve Değerlendirme Kurulu bu yönergenin uygulanmasından sorumlu olacaktır. İzleme ve Değerlendirme Kurulu; Merkez Müdürü başkanlığında 1 müdür yardımcısı, öğretmenler kurulu tarafından seçilecek 1 öğretmen, okul aile birliği başkanı ve okul aile birliği yönetiminden alınacak 1 üyeden oluşturulacaktır. İzleme ve değerlendirme kurulu bu yönergede belirlenen süreç doğrultusunda her yıl (6. ay-Haziran Sonu ve 12. ay-Aralık sonu olmak üzere 6' şar aylık değerlendirme) için performans programlarının hazırlanmasında tüm birimlerin koordinasyonundan sorumludur. Kurul performans programının hazırlanması, uygulanması, izlenmesi ve değerlendirilmesi takip eder.

Planda; amaç-hedef bütünlüğü içinde bütün faaliyet ve projelere her yıl için gerçekleştirilmesi beklenen performans göstergeleri belirlenmiş, bu çalışmaların yürütülmesi ve sonuçlandırılması için sorumlu birimler tespit edilmiştir. Takvime uygun olarak sorumlu birimler tarafından hazırlanarak izleme değerlendirme kurulunun onayından geçecek çalışma planları doğrultusunda çalışmalar yürütülür, takvimde belirtilen periyotlar

ve kurumun ihtiyaç duyduğu zamanlarda ara raporla işleyişin izlenmesi ve değerlendirilmesi sağlanır.

Stratejik Planı uygulamadan sorumlu birimler yürüttükleri faaliyetlere ilişkin; yılda 2 ara 1 son rapor olmak üzere 3 raporu izleme değerlendirme kuruluna sunar. Ara raporlar Mayıs, Eylül aylarının ilk haftasında, son rapor ise, Ocak ayının ilk haftasında düzenlenerek kurula sunulur. Kurul bu raporlar doğrultusunda gerektiğinde süreç iyileştirmeleri için önlemler alır. Yılsonu itibariyle izleme değerlendirme kurulu planın uygulanmasına dönük bir performans programı değerlendirme raporu hazırlayarak yayınlar. İzleme değerlendirme kurulu planın uygulama sürecinde ölçme değerlendirme amacıyla performans göstergeleri, veri tabanının oluşturulmasını ve takibini sağlar.

4.2. Performans Programı Hazırlama-Uygulama- İzleme Ve Değerlendirme Süreci

1. Performans programı uygulama tablosunun hazırlanması,
2. Stratejik Plan hedeflerinin her yıl için birimler bazında değerlendirilerek ilgililere tebliğ edilmesi,
3. Sorumlu birimlerin her bir faaliyet için çalışma planlarını hazırlaması,
4. Birim çalışma planları doğrultusunda Bayındır Mesleki Eğitim Merkez Müdürlüğüne ait performans programının hazırlanması,
5. Performans programında yer alan faaliyetler için ara raporların düzenlenmesi,
6. Ara raporlarda tespit edilen aksamalar için gerekli önlemlerin alınması,
7. Sorumlu birimlerin yılsonu itibari ile faaliyetlerini raporlandırması,
8. Performans programı nihai raporunun hazırlanması.

T.C
BAYINDIR KAYMAKAMLIĞI
BAYINDIR MESLEKİ EĞİTİM MERKEZİ MÜDÜRLÜĞÜ
STRATEJİK GELİŞİM PLANI

STRATEJİK PLAN HAZIRLAMA EKİBİ